



KVĚTEN 2017

# MILEVSKÝ ZPRAVODAJ

## Záměry města v oblasti dopravy

Z iniciativy pracovní skupiny ROZVOJ byla v druhé polovině roku 2017 připravena dotazovací akce. Vybraným respondentům bylo položeno 23 otázek z oblasti dopravy ve městě, otázky byly členěny do několika hlavních skupin. Cílem akce bylo zjistit převažující názory samosprávy i veřejnosti na řešení problémů v oblasti dopravy. Oslovena byla všechna uskupení zastupitelů, dopravní komise, vybrané odbory městského úřadu, hospodářská komora, k odpovědím byli vyzváni prostřednictvím městského zpravodaje a internetových stránek i občané města. Došlé odpovědi byly analyzovány a sumarizovány s tím, že bylo přihlíženo i k tomu, jestli jde o názor uskupení či jednotlivce. Na základě provedených rozborů bylo možno „názor města“ zformulovat, veřejnost však rozhodně nemá k mnohým klíčovým záměrům v oblasti dopravy jednoznačné stanovisko. Výsledkem provedeného hodnocení je obecně formulovaný záměr města. Ten projednalo v dubnu zastupitelstvo a bude sloužit jako podklad pro přípravu dalších rozvojových a územně plánovacích dokumentů města.

Ve zpravodaji nyní přinášíme jen přehled hlavních řešených okruhů s tím, že plné znění dokumentu je dostupné na internetových stránkách města ([www.milevsko-mesto.cz](http://www.milevsko-mesto.cz)).

### Hlavní směry dopravy, odtižení centra

- Město podporuje výstavbu obchvatu.
- Město bude usilovat o odklon nákladní dopravy z hlavní průjezdové trasy městem.
- Problém v dopravě v Milevsku působí hvězdnicové řešení, kdy prakticky všichni musí projíždět centrem. Budeme usilovat o propojení místními komunikacemi mezi ulicemi Legií, Švermova, 5. května.
- Občané města nemají jednoznačný názor na opětovné zobousměrnění ulice Sokolovská. Pro rozhodnutí je nutné odborné stanovisko, prověřovací studie.
- Město bude usilovat o zlepšení situace – průjezdu v Masarykově a Riegrově ulici.

### Řešení křižovatek

- Problematické či potenciálně problematické jsou křižovatky: Zrcadla, Brouček, Soud, Husovo, Madeta, Blanická/Legií, Zámeček. *(pokračování na straně 3)*

**10. SETKÁNÍ MOTORKÁŘŮ**  
S POŽEHNÁNÍM NA CESTU V MILEVSKU  
ZAHÁJENÍ SEZONY 2017 SE SPOLEČNOU VYJÍŽDKOU

6. KVĚTNA 2017  
MILEVSKO - NÁM. E. BENEŠE

GPS souřadnice náměstí: Loc: 49°27'1.319"N, 14°21'34.264"E

Časový harmonogram:  
13:00 – 13:30 příjezd na náměstí E. Beneše  
13:30 modlitba za motorkáře v kostele sv. Bartoloměje  
14:30 zehňání motorek  
15:00 společná vyjížďka na Zvíkov

Občerstvení zajištěno každý účastník obdrží samolepku sv. Kryštofa

Pořádá: Město Milevsko, Dům kultury Milevsko  
Římskokatolická farnost Milevsko  
ROAD RACING RIDERS (3R)

Akce se koná za každého počasí

moderuje: Dát / změna programu vyhrazena



Zaměstnanci Městského úřadu v Milevsku se zúčastnili 6. dubna 2017 již podruhé úklidu města. Uklízely se především lokality - za radnicí, park na Tyršově náměstí, park Na Hůrkách, na starém sídlišti, u garáží na křižovatce p. Bezruč a Žižkova, pod areálem skládky Jenišovice a v Libušině ulici byl obroušen a znovu natřen plot kolem dětského hřiště.

## ZÁPIS DĚTÍ DO MATEŘSKÝCH ŠKOL

Ředitelky mateřských škol v Milevsku vyhlásují ZÁPIS do mateřských škol. Příjem žádostí pro školní rok 2017/2018 se bude konat:

**v pátek 5. května 2017  
od 13:00 do 16:30 hodin**

**PRO MATEŘSKÉ ŠKOLY:**

**MŠ Sluníčko, Jeřábkova 781  
MŠ Kytíčka, Jiráskova 764  
MŠ Klubíčko, B. Němcové 1380  
MŠ Pastelka, J. Mařánka 226**

1. Do mateřské školy budou přijímány děti ve věku zpravidla od 3 let, podle kapacitních a provozních možností mohou být přijímány i děti starší 2 let.
2. K zápisu se dostaví i ty děti, které chtějí nastoupit v průběhu školního roku 2017/2018.
3. Nezapomínejte si s sebou vzít rodný list dítěte.



## Informace z jednání Rady města Milevska

### Z RADY MĚSTA 15. 3. 2017

#### RADA MĚSTA MILEVSKA PROJEDNALA 25 ZÁLEŽITOSTÍ, Z JEJÍCH ROZHODNUTÍ VYBÍRÁME:

- **Zeleň na hřbitově** – v roce 2015 došlo s využitím dotací k navýšení rozsahu zeleně na městském hřbitově. Smlouva na správu hřbitova s firmou Kamenictví Novotný toto dosud nezohledňovala. Rada proto schválila v dodatku smlouvy přiměřené zvýšení roční částky z 262 tis. Kč na 296 tis. Kč. Rozpočet roku 2017 s touto úpravou počítal.
- **Podlaha v hale** – rada se seznámila s výsledky výběrového řízení na rekonstrukci podlahy ve sportovní hale. Současnou palubovku, kterou od počátku provázely potíže a reklamace a která už je v téměř havarijním stavu, nahradí moderní litý povrch. Ten dodá společnost SPORTOVNÍ PODLAHY ZLÍN za částku 1 930 tis. Kč. Město na tuto akci také požádalo o příspěvek z programu Jihočeského kraje.
- **Rekonstrukce klimatizace** – rada vzala na vědomí informaci Základní školy Komenského o výsledku výběrového řízení na rekonstrukci klimatizace ve školní jídelně. Zakázku provede společnost KOMERC VZDUCHOTECHNIKA s.r.o. za cenu 1 350 tis. Kč bez DPH.
- **Záměr na rozšíření kanalizace** – rada města na návrh odboru investic uložila poptat zpracování studie na rozšíření městské kanalizace do nově se rozvíjející lokality nad ulicí Blanická. Podle současného územního plánu je

to území určené ke komerčnímu využití a celá tato poměrně rozsáhlá oblast nemá napojení na centrální kanalizaci. Jako reálné se nabízí propojení na ulici Čs. Legií zhruba u Suchanova rybníka.

- **Přestupní terminál** – rada města schválila finální variantu studie přestupního terminálu (po zpracování připomínek podniku Paliva Písek) v prostoru vlakového nádraží. Práce na záměru budou nyní pokračovat přípravou projektové dokumentace a uzavřením smlouvy o spolupráci se Správou železniční dopravní cesty, která bude nositelem hlavní části celé akce, tedy části týkající se železnice.

### Z RADY MĚSTA 29. BŘEZNA 2017

#### NA POSLEDNÍ BŘEZNOVÉ SCHŮZI RADA MĚSTA MILEVSKA PROJEDNALA TĚMĚŘ 40 BODŮ, MEZI NIMI:

- **Městská policie** – bylo schváleno pořízení komplexního softwaru pro potřeby městské policie. Nový systém umožní práci prostřednictvím mobilních zařízení a povede ke zvýšení efektivity činnosti strážníků. Rada dále schválila pronájem mobilního zařízení pro měření rychlosti.
- **Dopravní záměry** – na křižovatce „U Zrcadel“ bude značka STOP nahrazena značkou Dej přednost v jízdě. Rada dále schválila studii na parkoviště v Gagarinově ulici (kolmé parkování na straně u sokolovny), u věžáku a na křižovatce ulic Libušina a B. Němcové. Bylo rozhodnuto zadat zpracování projektových

dokumentací. Rada také v souladu se stanoviskem dopravní komise doporučila zastupitelstvu ke schválení dokument „Záměry města Milevska v oblasti dopravy“. Ten vyhodnocuje předcházející dotazníkovou akci připravenou pracovní skupinou ROZVOJ.

- **SMARTCITY** – bylo rozhodnuto o zapojení města do konceptu tzv. „chytrých měst“. V následujících měsících bude ve spolupráci s podnikovou i akademickou sférou připraven záměr na budoucí využití moderních technologií v Milevsku (například motivační svozový systém odpadu). Město se současně pokusí získat dotační příspěvky na první konkrétní projekty.
- **Provoz ve školách** – při dotazování v mateřských školách byl vyhodnocen jen malý zájem o prodloužení provozních dob. Rada města proto rozhodla ponechat současný rozsah provozu školek.
- **Průmyslová zóna** – rada města schválila záměr na otevření průmyslové zóny Dukelská, ve kterém se spojuje řešení potřeby společnosti Služby Města Milevska v oblasti odpadového hospodářství a dlouhodobý úmysl města otevřít lokalitu pro podnikání. Podle záměru by tak v příštích letech mělo postupně dojít k vybudování areálu pro sběrný a stavební dvůr, centra pro začínající podnikatele, zóny pro menší i větší firmy a patrně i tzv. dětského centra.

Více na [www.milevsko-mesto.cz](http://www.milevsko-mesto.cz).  
Mgr. Martin Třeštlík, místostarosta

## Informace z jednání Zastupitelstva města Milevska

### ZASTUPITELSTVO MĚSTA MILEVSKA 12. DUBNA 2017

#### ZASTUPITELSTVO SE SEŠLO NA DUBNOVÉ SCHŮZI, Z JEHO ZÁVĚRŮ VYJÍMÁME:

- **Úprava rozpočtu** – zastupitelstvo schválilo zvýšení rozpočtu investic. O částku 1,1 mil. Kč byl zvýšen rozpočet na úpravy chodníků a parkovacích stání v Komenského ulici po loňské rekonstrukci teplovodu. Oproti původním předpokladům dojde i na úpravy přístupů k domům a veřejné osvětlení ve vnitroblocích. Dalších 500 tis. Kč je určeno na zpracování projektové dokumentace silniční, tedy městské části přestupního terminálu na vlakovém nádraží.

- **Záměry v oblasti dopravy** – zastupitelé projednali a vzali na vědomí dokument „Záměry města Milevska v oblasti dopravy“, který je výsledkem a obecnou formulací závěrů z dotazovací akce. Text bude podkladem pro další projektové a plánovací práce. Poslouží také jako jeden z podkladů pro zadání dopravního modelu města.
- **Návrhy na investice** – zastupitelé projednali a zamítli návrhy na zařazení nových položek (budování parkovišť) do rozpočtu investic 2017. Důvodem je nepřipravenost navrhovaných akcí, většinu z nich bude reálné provést až v roce 2018. Rada města navíc všechny tyto akce již dříve zařadila mezi ty, na jejichž přípravě se pracuje. Shoda byla nalezena pouze

na podpoře přípravy studie pro řešení problému obřadní smuteční síně pro civilní obřady. Na tu zastupitelstvo vymezilo v rozpočtu částku 100 tis. Kč.

- **Zřizovací listiny nově** – vedení města již několik měsíců připravovalo návrh na sjednocení znění zřizovacích listin všech 10 městských příspěvkových organizací. Nově je zejména řešen vztah k nemovitostem i ostatnímu majetku, dochází také k úplnému sjednocení a sladění s platnými předpisy. Zastupitelé schválili první dávku změn zřizovacích listin – pro dům kultury, sociální služby, 1. ZŠ T. G. Masaryka, Milevské muzeum a městskou knihovnu.

Více na [www.milevsko-mesto.cz](http://www.milevsko-mesto.cz).  
Mgr. Martin Třeštlík, místostarosta

V sobotu 13. května 2017  
proběhne v Milevsku svaz  
železného šrotu, tzv.

#### ŽELEZNÁ SOBOTA.

Kovový odpad umístěte v sobotu v časných  
ranních hodinách na okraj chodníku,  
případně na jiné vhodné místo.

Svaz zajišťuje FAST KOVOŠROT  
s. r. o., mob. 777 271 504.

### V MĚSÍCI BŘEZNU 2017 OSLAVILI ŽIVOTNÍ VÝROČÍ

A ZÁROVEŇ SOUHLASILI SE ZVEŘEJNĚNÍM V MILEVSKÉM ZPRAVODAJI:

#### 80 LET

Marie Tomášková, Velká  
Jiřina Klímová  
Božena Tomečková  
Růžena Mendlová  
Helena Haringerová  
Marie Mrzenová

#### 85 LET

František Špale  
Jaroslava Vandrovcová  
Marie Kliková  
Věra Nováčková

#### 95 LET

František Masný  
Jaroslava Jelínková





## Záměry města Milevska v oblasti dopravy

(pokračování ze strany 1)

- Město upřednostňuje okružní křižovatky všude tam, kde to je prostorově možné. Světelné křižovatky (tzv. inteligentní) jsou krajním řešením.
- Město bude usilovat o vybudování okružní křižovatky Blanická/Legii (u výjezdu na Písek).

### Parkování

- Město nebude zásadně měnit současný systém parkování v centru.
- Větší kapacita (neplacené parkování) v blízkosti centra města je potřebná pro obyvatele centra města a pro ty, kteří sem dojíždějí za prací, bude řešena postupným budováním menších ploch.
- Pro oblast Komenského ulice bude vypracována územní studie zaměřená na parkování. Řešení by mělo být postupné a přihlížet

k udržení příjemného prostředí a zeleně.

### Hromadná doprava

- Město plně podporuje záměr vybudovat na vlakovém nádraží přestupní terminál autobus-vlak s možností parkování osobních automobilů.
- Záměrem města je zachovat komfortní přístupní terminál v prostoru Růžové ulice.
- Městská hromadná doprava bude posilována jen tam, kde se potřeba zřetelně a dlouhodobě prokáže. Bude řešeno propojení ke hřbitovu a vytvoření zastávky v ulici 5. května.

### Pěší doprava a cyklistika

- Počet přechodů pro chodce je v současnosti vyhovující.
- Preferována budou označená místa pro přecházení.
- Místa, kde přednostně řešit přecházení:

- Křižovatka „U zrcadel“, Brouček, křižovatka pod DPS v ulici 5. května, zvýšení ochrany chodců na přechodu u Madety, stará pošta.
- Město bude budovat trasy pro cyklisty v okolí města, s budováním vyhrazených jízdních pruhů pro cyklisty uvnitř města se nepočítá.

### Další postup

- Nebude zadáván nový odborný dopravní průzkum.
- Město zadá dopravním specialistům vypracování detailního dopravního modelu, který bude v hlavních rysech respektovat tento záměr.
- Na dopravní model naváží územní studie pro centrum a ulici Komenského, promítně se případně i do nového územního plánu.

Mgr. Martin Třeštík,  
Pracovní skupina ROZVOJ

## Chodník v areálu MŠ Kytička

V roce 2016 požádala ředitelka MŠ Kytička paní Marcela Brčková město o spolupráci při výměně povrchu chodníku v areálu mateřské školy. Stav chodníku byl opakovaně uváděn v závadách z kontrol České školní inspekce. Vzhledem k jeho nerovnostem došlo i k několika drobným úrazům dětí. Město tomuto požadavku vyhovělo a zadalo realizaci Službám Města Milevska spol. s r. o., které realizaci v březnu tohoto roku provedly. Došlo k odstranění stávající betonové dlažby a obrubníků a položení nové

zámkové dlažby o ploše cca 220 m<sup>2</sup> vč. položení nových obrubníků, výměny krytů kanalizačních šachet a úpravy terénu po zemních pracích.

Bc. David Lukeš,  
odbor investic  
a správy majetku



## Hlášení závad

Hlášení závad (na komunikacích, kanalizaci, zeleném prostranství, veřejném osvětlení, dopravním značení...) slouží jako důležitý nástroj pro komunikaci mezi občanem a samosprávou při ohlášení a řešení drobných závad (případně jiných skutečností) zjištěných na území města Milevska. Pro úřad a samosprávu má ještě význam jako evidence pro zajištění jejich odstranění. Ohlásit závalu může provést kdokoliv (občan, městská policie...) a lze ho provést několika způsoby:

- telefonicky na číslo 382 504 119 – pan Stanislav Smrčina (administrátor),

- e-mailem na stanislav.smrcina@milevsko-mesto.cz,
- osobně v sekretariátu pana starosty (nám. E. Beneše 420),
- zadáním do on-line portálu GEOWWEB – <http://milevsko.obce.gepro.cz/>, (elektronické hlášení závad se spouští zaškrtnutím položky v pravém menu Téma-Hlášení závad. GEOWWEB lze spustit i z webových stránek města (titulní strana). Přijatá závada je z hlediska oprávněnosti ověřena a následně je pak přijata nebo zamítnuta (do systému lze zavést závady, které lze vyřešit, či

odstranit nejdéle do jednoho měsíce a za částku nejvýše do 40 000 Kč). Pokud je závada přijata, je opatřena evidenčním číslem a přidělena „řešiteli“ s termínem splnění a po akceptaci „řešitelem“ se stav hlášení změní z PŘEDÁNO na stav V ŘEŠENÍ. Když je závada odstraněna (opravena...), změní se stav závady na VYŘEŠENO, pokud si však oprava nepředvídatelně vyžádá delší časový úsek na opravu (odstranění) stanoví se nový termín na její vyřešení.

Milena Brčáková,  
odbor dopravy a živnostenský

## PŘÍSPĚVKY ZASTUPITELŮ

Před rokem 1989 bylo běžné, že před květnovými svátky občané včetně členů KSČM uklízeli své okolí. Ti co přešli do KSČM s aktivitou ve prospěch celé společnosti nepřestali a pokračovali pod hlavičkou jiných občanských organizací. V antikomunistické atmosféře skoro jiné řešení nebylo, hrozilo totiž, že by výsledek práce někdo poničil. Příkladem může být úklid areálu letního kina v Písku či pomoc při obnově

turistické atrakce u Tábora – rozhledny Hýlačka. Na ní naleznete tři odkazy se jménem Milevsko, ale ani sebemenší zmínku o většinovém podílu členů KSČM. V Milevsku si skupina členů KSČM jarní úklid prodloužila na celý rok ještě před koncem minulého století. Navíc sebráný odpad roztřídila a předala jako druhotnou surovinu. Získaná finanční částka byla letos poslána v symbolické

výši 3990,10 Kč (PSČ 399 01) na konto knihovny Miloslava Ransdorfa. Zvažují se další možnosti určené především pro mládež. Jen u firmy FAST se v r. 2015 odevzdalo přes 900 kg a v r. 2016 více jak 1 300 kg druhotných surovin. V loňském roce se na této aktivitě začali podílet i další občané našeho města a za to jim patří poděkování.

Zastupitelé za KSČM Beneš a Kotalík

Príspevky zastupitelů nejsou nijak upravovány.



## Veřejné opatrovnickví

Opatrovnickví je institut využívaný na ochranu práv osob, které z důvodu svého psychického onemocnění, mentálního postižení nebo závažného zdravotního stavu nejsou schopny právně jednat. Opatrovník je vždy jmenován rozhodnutím příslušného soudu, rozsah jeho oprávnění vyplývá z rozsudku o omezení svéprávnosti, kde soud uvede konkrétní výčet úkonů, které není opatrovanec oprávněn činit. Ustanovení opatrovníka by však mělo předcházet zjišťování možnosti využití ostatních dostupných právních nástrojů – předběžné prohlášení, nápomoc při rozhodování, zastoupení členem domácnosti.

Opatrovníkem se zpravidla stává člen rodiny nebo jiná blízká osoba, pokud však soud vhodnou osobu nenajde, jmenuje veřejným opatrovníkem obec, kde má opatrovanec

bydliště, nebo právnickou osobu zřízenou obcí k plnění úkolů tohoto druhu. Jmenování veřejného opatrovníka přitom není vázáno na jeho souhlas. Opatrovník musí znát potřeby opatrovance, jeho názory a přání. Musí dbát o zdravotní stav opatrovance, chránit jeho zájmy, starat se o naplnění jeho práv a především být s ním v kontaktu. Rozhoduje-li opatrovník o opatrovancových záležitostech, musí mu srozumitelně vysvětlit povahu a následky takového rozhodnutí a maximálně zohlednit jeho přání. Každoročně vždy do 30. června podává příslušnému soudu zprávu o výkonu funkce opatrovníka a vyúčtování správy jmění opatrovance. Zprávu o stavu finančních prostředků a majetku doručuje opatrovník také opatrovanci, případně opatrovnické radě pokud je ustanovena.

Legislativně je veřejné opatrovnickví upraveno v zákoně č. 89/2012 Sb., občanský zákoník, v platném znění. Jelikož se však jedná o značně obecnou a nedostatečnou úpravu, dlouhodobě se uvažuje o vytvoření speciálního zákona o veřejném opatrovnickví. V letošním roce byly poprvé vyčleněny ze státního rozpočtu prostředky určené na financování výkonu agendy veřejného opatrovnickví. Výše příspěvku byla stanovena na 29 000 Kč na jednoho opatrovance na rok a obce jej obdržely jako součást příspěvku na přenesenou působnost. Město Milevsko je veřejným opatrovníkem dvou osob omezených ve svéprávnosti, výkonem opatrovnickví byly Radou města Milevska pověřeny referentky odboru sociálních věcí.

*Pavla Jansová, DiS.,  
odbor sociálních věcí*

## Proč je důležité třídít staré elektro?

Třídění odpadu je u nás už téměř běžná věc. Víme co se starým papírem, plasty i sklem. Přesto ale mnozí z nás zapomínají při úklidu vyčlenit staré elektro. Spotřebiče přitom obsahují nebezpečné látky, například rtuť, olovo nebo kadmium. Ty se mohou uvolňovat do půdy, vody a ovzduší a poškodit tím životní prostředí. Pokud ale vhodíme drobné elektro do červených kontejnerů nebo velké elektro odevzdáme do sběrných dvorů, poputují přímo do recyklační linky, kde se z nich pomocí různých separací získávají původní suroviny a materiály ke znovuvyužití. Vyřazené elektro lze odevzdat také v prodejně při nákupu nového spotřebiče nebo odložit do malých boxů umístěných na obou radnicích.

Co patří do červených kontejnerů?

- mobilní telefony, vysílačky, navigace;
- přehrávače, rádia;

- notebooky, klávesnice, myši;
- baterie a nabíječky;
- kalkulačky, budíky;
- elektronické hračky, auta na vysílačku, roboti;
- menší kuchyňské spotřebiče (šlehače, toaleta, mixéry, drtiče ledu, rychlovarné konvice aj.);
- fény a kulmy, elektrické kartáčky, holicí stroje;
- žehličky, ruční vysavače;
- další elektrospotřebiče do velikosti 40 x 50 cm.

Kde jsou v Milevsku červené kontejnery: stanoviště tříděných odpadů v ulicích Pod Farou, F. Kudláčka, J. A. Komenského (VZOR), Jiráskova (Beckov), Písecké předměstí (během roku budou osazeny na dalších místech)



Kde jsou v Milevsku sběrné dvory:

- SD ul. Dukelská - provozní doba: pondělí, čtvrtek 15:00–17:00 hod., sobota 9:00–12:00 hod.
- SD Jenišovice - provozní doba: pondělí - pátek celoročně 7:00–16:00 hod., sobota (duben - říjen) každý sudý týden 8:00–11:00 hod., jinak zavřeno

*Marie Vratislavská,  
odbor životního prostředí*

### Milevské maškary 2017 VYÚČTOVÁNÍ AKCE

NÁKLADY		VÝNOSY	
DK MILEVSKO			
náklady zabezpečení akce podle účetnictví DK	373 104,90 Kč	výnosy akce - vstupné, stánky, ...	378 150,00 Kč
platba Maškarnímu sdružení	80 000,00 Kč	podpora profilové akce (rozpočet DK)	80 000,00 Kč
Studnice - ubytování, honorář, občerstvení	66 300,00 Kč	<b>přefakturace městu Milevsku</b>	<b>66 300,00 Kč</b>
<b>CELKEM</b>	<b>519 404,90 Kč</b>	<b>CELKEM</b>	<b>524 450,00 Kč</b>
<b>VÝSLEDEK</b>		<b>5 045,10 Kč</b>	

MAŠKARNÍ SDRUŽENÍ			
led obrazovka	45 000,00 Kč	sponzoři	215 000,00 Kč
podium + zvuk	20 000,00 Kč	grant Jihočeský kraj	45 000,00 Kč
chemické toalety	12 366,00 Kč	<b>účast maškar veletrhy CR (fakturace městu)</b>	<b>55 000,00 Kč</b>
občerstvení	29 354,00 Kč	<b>fakturace DK Milevsko (profilová akce)</b>	<b>80 000,00 Kč</b>
kostýmy, masky - opravy, nákupy masek	84 650,00 Kč		
barvy, výtvarná, tiskoviny, pomocný materiál	65 490,00 Kč		
materiál	25 000,00 Kč		
účast Holidayworld a Regiontour	64 900,00 Kč		
dopravné (účast na masopustech v okolí)	38 000,00 Kč		
<b>CELKEM</b>	<b>384 760,00 Kč</b>	<b>CELKEM</b>	<b>395 000,00 Kč</b>
<b>VÝSLEDEK</b>		<b>10 240,00 Kč</b>	

MILEVSKÝ KRAJ			
náklady propagace Milevských maškar	80 000,00 Kč	fakturace město Milevsko	80 000,00 Kč
<b>CELKEM</b>	<b>80 000,00 Kč</b>	<b>CELKEM</b>	<b>80 000,00 Kč</b>
<b>VÝSLEDEK</b>		<b>0 Kč</b>	

<b>NÁKLADY CELKEM</b>	<b>984 164,90 Kč</b>
<b>v tom VÝDAJE MĚSTA MILEVSKA</b>	<b>281 300,00 Kč</b>

[www.milevsko-mesto.cz](http://www.milevsko-mesto.cz)  
[www.milevskemaskary.cz](http://www.milevskemaskary.cz)

### Odborné sociální poradenství Milevsko

Potřebujete poradit v nepříznivé životní situaci? Nevíte si se svými problémy rady? Potřebujete podporu a nasměrování na správnou cestu? Neváhejte nás kontaktovat, jsme tady pro vás ve věci pracovní-právních vztahů, nezaměstnanosti, sociálních dávek, rodinných vztahů a ve věci dluhové problematiky.

**Mgr. Věra Křížová, sociální pracovnice**

tel.: 702 133 122, e-mail:

[poradenstvi@socsluzbymilevsko.cz](mailto:poradenstvi@socsluzbymilevsko.cz)

Za Radnicí 95, Milevsko



Po 08:00-17:00

Út 08:00-12:00

St 08:00-17:00

Čt 08:00-12:00

Pá 08:00-12:00





## STŘÍPKY Z MINULOSTI

### Mohylové pohřebiště na Chlumu u Sepekova

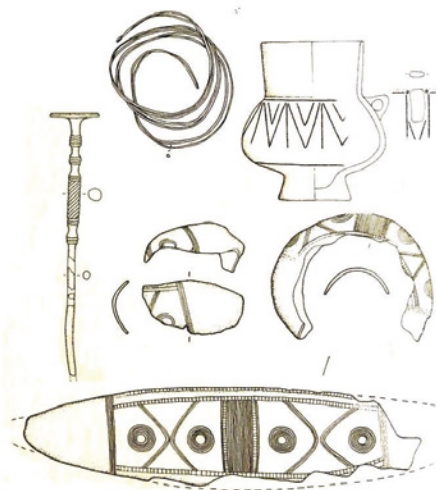
Asi 3 km východně od Sepekova v lesní části Osičiny se na východním návrší výrazného vrcholu Chlum nachází mohylové pohřebiště. Jedná se o jedno z největších mohylových pohřebišť v jižních Čechách, v 19. století zde bylo napočítáno 76 mohyl. Některé byly zničeny při těžbě kamene či jiných pracích, přesto je v současné době možné na pohřebišti evidovat 65 mohyl. Jako největší jihočeské mohylové pohřebiště se uvádí mohylník u Křténova na Českobudějovicku, kde se do dnešní doby dochovalo 94 mohyl, ale v minulém století se počet mohyl mohl pohybovat dokonce mezi 300 až 400. Mezi jihočeská „nej“ řadí mohylník na Chlumu u Sepekova i rozměry některých mohyl (obr. 1). Největší mohyla měří v průměru 23 m a dosahuje výšky 2 m. Přestože se na pohřebišti vyskytuje i řada menších a velmi porušených mohyl, je celé pohřebiště pěkně viditelné.



Obr. 1 - Jedna z velkých mohyl na pohřebišti (foto Jan John).

První výkopy na pohřebišti prováděl úředník premonstrátského kláštera v Milevsku Hynek Prinz již kolem roku 1845. Při vykopávkách H. Prinze měl být nalezen dokonce zlatý prsten, k němuž se váže historka, že „jej choť Milevského p. důchodního nikdy z prstu nesundala“. Nálezy z Prinzeových vykopávek jsou dnes bohužel nezvěstné. V letech 1865 a 1878 zde prozkoumal Jan Karel Hraše (rodák z Rataj u Bechyně) dalších 19 mohyl. J. K. Hraše ve svém článku v Památkách archeologických píše o průběhu vykopávek a popisuje zde mimo jiné i získané nálezy. Byly to především keramické nádoby, ale také různé drátky, bronzové jehlice a nýtky. Tyto nálezy snad měly být původně uloženy v Národním muzeu.

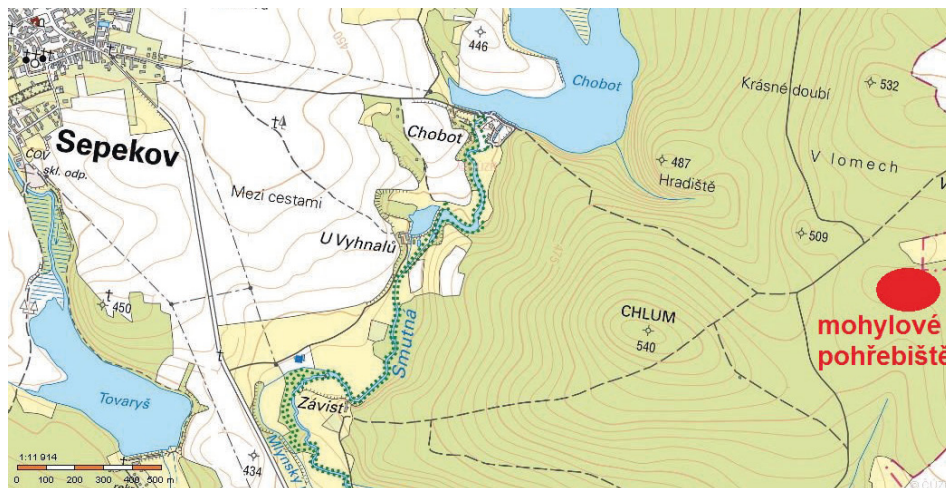
Jakousi formou záchranného archeologického výzkumu byl výzkum Josefa Ladislava Píče, který zde pod zámkou založení paseky na části mohylníku a následného ničení mohyl místními sedláky těžbou kamene prokopával asi 20 mohyl. V roce 1898 prokopali společně s V. Landou (pracovníkem Národního muzea) 7 mohyl a v následujícím roce dalších 13. Nálezy z výzkumů J. L. Píče jsou uloženy v Národním muzeu. Některé z nich jsou na obr.2



Obr. 2 - Vybrané nálezy z mohyl z výzkumů J. L. Píče - bronzová jehlice a náramek, zlatý drátek, keramická nádoba (Chvojka - Michálek 2011).

V roce 1900 odevzdal do Národního muzea několik předmětů lesní František Švagr. Mělo se jednat o předměty z jedné mohyly, kterou rozebrali sedláci při dobývání kamene.

Poslední průzkum pohřebiště proběhl až na počátku 21. století. Jeho cílem bylo zaměřit jednotlivé mohyly a zjistit jejich stav. Téměř všechny mohyly jsou prokopané. V některých případech je mohyla zcela prokopaná a rozvalená, u jiných je patrný prokopaný střed, protože právě tam zaměřovali své výkopy první badatelé. Jednotlivé mohyly mají kamennou konstrukci, která je doplněna hlinitým náspem. Uvnitř se nacházela tzv. komora, ve které byl uložen pohřeb. Již J. K. Hrašeho zajímalo, z jakého materiálu byla konstrukce stavěna, a na základě svých pozorování dospěl k názoru, že kámen na stavbu některých mohyl byl donesen z větší vzdálenosti, neboť se v blízkém okolí pohřebiště nevyskytuje. Jeho pozorování by však bylo nutné ověřit.



Výřez z katastrální mapy s vyznačenou polohou pohřebiště (czuk.cz).

Pohřbívání na Chlumu u Sepekova mělo dlouhou tradici, na základě milodarů (předmět uložený do hrobu spolu se zemřelým) víme, že se zde pohřbívalo od střední doby bronzové až do konce starší doby železné. Nevíme, zda tu probíhalo pohřbívání kontinuálně po celou dobu, ale tehdejší lidé se na toto místo vraceli ukládat ostatky svých zemřelých po více než 1000 let. Za tu dobu se také proměnil způsob pohřbívání. Většina zde uložených pohřbů pochází ze střední doby bronzové. Pohřby z tohoto období obsahují většinou žárové pohřby, v menší míře jsou dokumentovány pohřby kostrové. Tento stav působí 2 faktory. Především se jedná o kyselost jihočeských půd, které způsobují úplný rozklad organických materiálů, tudíž i kostí. Druhým důvodem může být to, že druh pohřbu nebyl autorem výzkumu rozpoznán. Žárové pohřby pak bývají ukládány buď do nádoby, nebo jsou sesypány na hromádku. V mladší době bronzové se pohřbívala výhradně žárově, tomuto období však lze přisoudit pouze 2 mohyly. Ve starší době železné pokračuje mohylová tradice, vedle toho však mohou být pohřby ukládány do plášťů starších mohyl. Minimálně jeden takový případ je doložen i na tomto pohřebišti.

Pokud vás láká genus loci dob minulých, neváhejte a udělejte si malý výlet. Ze sepekovského náměstí se vydáte po červené turistické značce. Po necelých 2 km minete po levé straně rybník Chobot a po dalším kilometru dojdete na křižovatku s asfaltovou silnicí, po které budete dál pokračovat. Po několika desítkách metrů uvidíte vlevo od cesty ptačí budku s číslem 14. V těchto místech je i odbočka doprava, touto cestou budete pokračovat dalších cca 300 m na místo, kde se cesta větví do tří směrů. Tyto cesty pak rámcově vymezují prostor, ve kterém se nalézá pohřebiště.

Kamila Pokorná,  
Milevské muzeum





## FOTOOBJEKTIVEM



XV. ročník Velikonočního jarmarku se konal v neděli 9. dubna v Milevském muzeu, přišlo 457 platících návštěvníků.



Velikonoční trhy v domě kultury tentokrát zpestřila nejen dílnička pro děti, ale i soutěž o nejlepší sekanici, pro kterou hlasovali návštěvníci trhů. Cenu za vítěznou sekanici, keramickou formu, předala Marie Pichová milevským skautkám, pro které hlasovalo 81 návštěvníků.



Poslední březnový den se milevská knihovna přidala k 1678 místům po celém světě, kde se řádilo na akci Noc s Andersenem.



Město Milevsko se prezentovalo na veletrhu cestovního ruchu Travelfest, který se konal ve dnech 6. až 8. dubna 2017 na výstavišti v Českých Budějovicích.



Desáté výročí oslavil oddíl moderní gymnastiky v milevském Sokole závodem, na kterém se o aprílové sobotě představilo početnému publiku 21 děvčat. Oslavy pak pokračovaly příjemným posezením, nechyběl bohatý raut a „narozeninový“ dort.



Michal Nesvadba přijel v dubnu do milevského domu kultury se svým pořadem Michal na hrani. Hodinové představení zaujalo všechny přítomné a děti si nenechaly ujít příležitost se s Michalem vyfotit a odnést si na památku fotky s jeho podpisem a věnováním.






## KULTURA A SPORT V MILEVSKU A OKOLÍ

## MILEVSKÉ KINO

5. KVĚTNA 117 | TEL.: 382 521 216  
www.milevskem.cz


## MASARYK

čtvrtek 4. 5. 15:00  
ČR – Historické drama - Dramatický příběh, věnovaný osudům Jana Masaryka.  
ČESKÉ ZNĚNÍ 113 min.   
vstupné: 50 Kč, členové SK ZVVZ: 25 Kč

## DEPECHE MODE LIVE IN BERLIN

čtvrtek 4. 5. 20:00  
USA – Koncert - Záznam koncertu jednoho z nejúspěšnějších turné odehraného pro 2,5 milionu fanoušků ve 32 zemích světa.  
ČÁSTEČNĚ TITULKOVÁNO 129 min.  
vstupné: 150 Kč

## ŠPUNTI NA VODĚ

pátek 5., sobota 6. 5. 17:30  
ČR – Komédie, rodinný - Rodinná komedie o tom, co se stane, když tátové chtějí na vodu bez svých drahých poloviček.  
ČESKÉ ZNĚNÍ 83 min.   
vstupné: 110 Kč

## STRÁŽCI GALAXIE VOL. 2

pátek 5., sobota 6. 5. 20:00  
USA – Akční, dobrodružný – V rytmu zbrusu nových Nejlepších hitů #2 pokračují ve filmu od studia Marvel Strážci Galaxie Vol. 2 dobrodružství party superhrdinů, kteří se vydávají až na samé hranice kosmu.  
3D DABING 136 min.  
do 12 let nepřístupný, vstupné: plně 150 Kč, děti 130 Kč


## PŘES KOSTI MRTVÝCH

neděle 7. 5. 20:00  
Polsko, ČR, Německo, Švédsko, Slovensko – Drama, thriller - Skrze energickou a značně excentrickou postavu Janiny Dušejkové, učitelky angličtiny v důchodovém věku, sledujeme vzrůstající hrůzu malé osady na polsko-českém pohraničí.  
TITULKY 128 min.  
do 12 let nepřístupný, vstupné: 110 Kč

## ZTRACENÉ MĚSTO Z

čtvrtek 11., pátek 12. 5. 20:00  
USA – Akční, dobrodružný - V roce 1925 se legendární britský badatel Percy Fawcett vydal do amazonské džungle pátrat po bájně ztracené civilizaci. Na své poslední výpravě záhadně zmizel...  
TITULKY 141 min.  
do 12 let nepřístupný, vstupné: 110 Kč


## ŠMOULOVÉ: ZAPOMENUTÁ VESNICE

pátek 12., sobota 13. 5. 17:30  
USA – Animovaný - Šmoulinka se po nálezu tajuplné mapy vydává společně se svými nejlepšími kamarády Koumákem, Nešíkou a Silákem na vzrušující a napínavou pouť Zakázaným lesem.  
DABING 90 min.   
vstupné: plně 130 Kč, děti 110 Kč

## KRÁL ARTUŠ – LEGENDA O MEČI

sobota 13., neděle 14. 5. 20:00  
USA, VB, Austrálie – Akční, dobrodružný, drama, fantasy - Novinka režiséra Guye Ritchieho osobitě a nadčasově vypráví klasický příběh jako nové akční fantasy.  
3D TITULKY 126 min.  
do 12 let nepřístupný, vstupné: 140 Kč


## TENKRÁT V RÁJI

čtvrtek 18. 5. 15:00  
ČR, SR – Romantický, dobrodružný - Česko-slovenský koprodukční film spisovatele, scenáristy a producenta Josefa Urbana, volně vypráví příběh dramatického osudu českého horolezce Josefa Smítky a jeho druhů, popravených nacisty v dubnu 1945 v Terezíně.  
ČESKÉ ZNĚNÍ 99 min.   
vstupné: 50 Kč, členové SK ZVVZ: 25 Kč

## VĚTŘELEC: COVENANT

čtvrtek 18. až sobota 20. 5. 20:00  
USA – Sci-fi, thriller - Ridley Scott se vrací do vesmíru, který stvořil v kultovní sérii Větřelec. Větřelec: Covenant je novou kapitolou, ve které posádka vesmírné lodi Covenant směřuje na vzdálenou planetu na druhé straně galaxie, která se zdá být neobjeveným rájem.  
TITULKY 122 min.  
do 12 let nepřístupný, vstupné: 130 Kč

## PŘÍŠERKY POD HLADINOU

pátek 19., sobota 20. 5. 17:30  
USA – Animovaná komedie - Velké podmořské dobrodružství, na kterém se podíleli tvůrci úspěšného Madagaskaru.  
DABING 92 min.   
vstupné: 110 Kč

## ÚKRYT V ZOO

neděle 21. 5. 20:00  
USA, VB, ČR – Drama, historický - Až za mřížemi byli konečně v bezpečí. Druhá světová válka nabízí mnoho podobně paradoxních příběhů, jako je ten o uprchlících z varšavského ghetta, kteří našli útočiště ve výbězích tamní zoologické zahrady.  
TITULKY 127 min.  
do 12 let nepřístupný, vstupné: 90 Kč

PIRÁTI Z KARIBIKU:  
SALAZAROVA POMSTA

čtvrtek 25. až sobota 27. 5. 20:00  
USA - Dobrodružný - V dalším pokračování svých fantastických dobrodružství se kapitán Jack, ke kterému se štěstěna opět jednou nemilosrdně obrátila zády, ocitá tváří v tvář bandě smrtících pirátských duchů pod vedením strašlivého kapitána Salazara.  
DABING 120 min.  
vstupné: plně 150 Kč, děti 130 Kč

## THE CIRCLE

neděle 28. 5. 20:00  
USA – Thriller, sci-fi - Emma Watson se v novém sci-fi thrilleru The Circle ocitne pod permanentním dohledem Toma Hankse a vstupuje do kruhu, z něhož možná nevede cesta ven.  
TITULKY 90 min.  
do 12 let nepřístupný, vstupné: 110 Kč

## DŮM KULTURY

NÁDRAŽNÍ 846 | TEL.: 383 809 200  
www.milevskem.cz

## IMPROTŘESK 2017

NEJVĚTŠÍ FESTIVAL IMPROVIZACE V ČR  
pátek 5. – pondělí 8. 5.  
Více informací na www.improtresk.cz.  
prostory DK

10. SETKÁNÍ MOTORKÁŘŮ  
S POŽEHNÁNÍM NA CESTU V MILEVSKU

sobota 6. 5. 13:00  
Časový harmonogram: 13:00–13:30 hod. – příjezd na náměstí E. Beneše; 13:30 hod. – modlitba za motorkáře v kostele sv. Bartoloměje; 14:00 – žehnání motorek kněžími; 15:00 hod. – společná vyjížďka na Zvíkov. nám. E. Beneše

ZDRAVOTNÍ POJIŠTOVNA  
MINISTERSTVA VNITRA ČR

úterý 9. 5. 13:00–16:00  
Mobilní pracoviště zdravotní pojišťovny v DK Milevsko, každé druhé úterý v měsíci.  
učebna 2

## KURZ – HÁČKUJEME ZE ŠPAGET

čtvrtek 11. 5. 17:30  
Přijďte si vyrobit podsedák na zahradní nábytek. V ceně kurzu je materiál a speciální háček. Kvůli zajištění materiálu je nutné se přihlásit předem do čtvrtka 4. května na e-mailu kortanova@milevskem.cz nebo na telefonu 383 809 201.  
výuková učebna  
vstupné: 170 Kč


## VÝMĚNNÝ KONCERT – MDS MILEVSKO

pátek 12. 5. 09:00 a 10:30  
Pro milevské školy.  
velký sál

41. ROČNÍK KONCERTŮ DĚTSKÝCH  
PĚVECKÝCH SBORŮ A 45 LET MDS

pátek 12. 5. 18:00  
Vystupují: Sbor I. ZŠ Milevsko – sbormistr Hana Čiborová; Sbor II. ZŠ Milevsko – sbormistr Miroslav Martinek; Milevský dětský sbor – sbormistr – Gabriela Molová a jako host vystoupí sbor z Loučné nad Desnou TAP TÝDA - sbormistr Petr Lukáš.  
velký sál  
vstupné: dospělí 70 Kč, děti 40 Kč

LOUTKOVÁ POHÁDKA  
KAŠPÁREK A DEŠTIVÝ LES

neděle 14. 5. 15:00  
Loutkový soubor při DK Milevsko zve na poslední uvedení této pohádky. Počet míst v sále je omezen, zajistěte si svá místa v předprodeji.  
loutkový sál  
vstupné: 30 Kč 

TALK SHOW  
JAKUB KOHÁK & ROMAN MRÁZIK

neděle 14. 5. 19:00  
Zábavná show režiséra, herce, moderátora a v neposlední řadě i zapáleného sportovce



Jakuba Koháka a slovenského herce Romana Mrázika, kterého diváci znají kromě jiného ze seriálu Přístav nebo Případ pro exorcistu, Pět mrtvých psů a Atentát. Od roku 1995 působí ve stálém angažmá v Ypsilonce.

velký sál  
vstupné: 270 a 250 Kč

### TOULKY ZA POZNÁNÍM PŘÍHODY Z PŘÍRODY

úterý 16. 5. 18:00  
RNDr. Karel Pecl je návštěvníkům cyklu naučných pořadů Toulky za poznáním dobře znám. Tentokrát nás nepřeneseme do dalekých krajů, ale podělí se s námi o vyprávění příběhů, které zažil při kontaktu se zvířaty.

loutkový sál  
vstupné: 25 Kč

### ZASEDÁNÍ ZASTUPITELSTVA MĚSTA MILEVSKA

středa 17. 5. 17:00  
velký sál

### FESTIVAL 2017 – 21. SETKÁNÍ DĚTSKÝCH JIHOČESKÝCH FOLKLORNÍCH SOUBORŮ

pátek 19. 5.  
10:00–12:00 hlavní pořad dětský folklorních souborů; 13:00–14:00 Taneční dílny; 13:00–16:00 – Řemeslné dílny; 14:00–15:00 Seminář vedoucích souborů s odbornou porotou.

### POCHOD PRAHA – PRČICE

sobota 20. 5. 07:00–10:00  
Start 42. ročníku pochodu Milevsko – Prčice s trasami 31 a 40 km, cyklotrasa 62 km. start od DK Milevsko

### ZÁJEZDOVÉ PŘEDSTAVENÍ MUZIKÁL EVITA

sobota 20. 5. odjezd od DK v 10:00  
Zájezd do pražského Divadla Studio Dva. Pouze pro předem přihlášené.  
vyprodáno

### HRAJU, ZPÍVÁM, TANCUJU...

úterý 23. 5. 16:00  
Vystoupení dětí navštěvující kurzy v DK Milevsko.  
velký sál  
vstupné: 20 a 10 Kč

### IRISDIAGNOSTIKA

čtvrtek 25. 5. 14:00  
Poradna Jitky Hanzalové.  
učebna 2

### IRISDIAGNOSTIKA

čtvrtek 25. 5. 17:00  
Přednáška Jitky Hanzalové.  
učebna 2

### OBĚŽNÁ DRÁHA

pátek 26. 5. 08:15 a 10:00  
Pěvecká soutěž – představení pro školy.  
velký sál

### OBĚŽNÁ DRÁHA

**FINÁLE 6. ROČNÍKU PĚVECKÉ SOUTĚŽE**  
pátek 26. 5. 19:30  
Pro veřejnost. Celorepubliková soutěž nejlepších zpěváků ve věku od 10ti do 20ti let. Program moderuje: Petr Zajíček Český rozhlas Regina  
velký sál  
vstupné: 150 Kč

### ROZTANČENÉ LÉTO TANEČNÍ SHOW POD ŠÍRÝM NEBEM

neděle 28. 5. 14:00  
7. ročník unikátní taneční show, na které se představí milevské taneční skupiny a jejich hosté. Více informací na plakátech a na www.milevskem.cz.  
amfiteátr DK  
vstupné: dobrovolné

### DISKUSNĚ VZDĚLÁVACÍ VEČER SETKÁNÍ S BIOTRONIKOU

úterý 30. 5. 18:00  
Přednáší český filosof a biotronik Tomáš Pfeiffer, který je žákem a pověřeným pokračovatelem zakladatele biotroniky, filosofa Josefa Zezulky.  
výuková učebna  
vstupné: 30 Kč

### Připravujeme:

#### ZÁPIS DO TANEČNÍCH 2017

od pondělí 5. 6.  
pokladna DK

#### ZÁJEZD DO PLZNĚ

#### ZOO + TECHMANIA SCIENCE CENTER

sobota 24. 6. odjezd v 8 hodin od DK  
Přihlášky již nyní v pokladně DK.  
jízdné: 210 Kč/osoba

### GALERIE M

NÁM. E. BENEŠE 1 | TEL.: 382 522 082  
www.milevskem.cz

### VERNISÁŽ VÝSTAVY VÝTVARNÉHO OBORU ZUŠ MILEVSKO

čtvrtek 4. 5. 15:30

### VÝSTAVA VÝTVARNÉHO OBORU ZUŠ MILEVSKO

od pátku 5. do čtvrtka 25. 5.  
vstupné: dobrovolné

### JAROMÍR KAŠPAR & MALÝ ARTDEUS

pátek 5. 5. 19:30  
Recitál autorské tvorby s hosty a mladými talentovanými umělci. Účinkují: Michael Chejnovský, Aleš Chejnovský, Martin Kahoun, Adéla Klímová, Alena Kašparová, Jiří Tůma  
vstupné: dobrovolné

### HUDEBNÍ SKLEPY

#### VLADIMÍR MERTA A JIŘÍ STIVÍN

pátek 26. 5. 19:30  
Netradiční spojení dvou vynikajících instrumentálních osobností.  
vstupné: předprodej 150 Kč, na místě 180 Kč

### SPOS MILEVSKO

J. A. KOMENSKÉHO 1034 | TEL.: 382 521 269  
www.spos-milevsko.cz

Veřejné bruslení - IN-LINE dle rozpisu na stránkách www.spos-milevsko.cz.

### IN-LINE

Hokejbal. turnaj MČR žen 2017 13. 5. 09:00

Hokejbal. turnaj MČR žen 2017 14. 5. 08:00

### LETNÍ STADION

FC st. př. – ZD Kovářov 04. 5. 17:00

FC dorost - Prachatice 06. 5. 10:00

FC junior - Prachatice 07. 5. 17:00  
FC žáci - Smet. Lh./Čimel. 11. 5. 17:00  
FC žáci - J. Hradec 1910 13. 5. 10:00  
FC st. př. – Hradiště C 18. 5. 17:00  
FC junior – Hradiště 20. 5. 17:00  
FC dorost - Slávie Č. B. 20. 5. 10:00  
FC přípr. - FC ZVVZ Milevsko 21. 5. 10:00  
FC ZVVZ muži A – Rudolfov 21. 5. 17:00  
FC ml. př. – Hradiště 25. 5. 17:00  
FC dorost - SKP Č. B. 27. 5. 10:00  
FC junior - Nová Ves/Brloh 28. 5. 17:00

### SPORTOVNÍ HALA

Proactive - Mil. pohárek 06. 5. 09:30  
NRG crew - taneční exhibice 11. 5. 18:00  
Handball děti 13. 5. 08:00  
Florbal 20. 5.-21. 5.  
Handball 27. 5. 08:00

### MĚSTSKÁ KNIHOVNA

NÁM. E. BENEŠE 1 | TEL.: 382 521 231  
www.knihmil.cz

### AUTORSKÉ ČTENÍ A BESEDA SE SPISOVATELKOU DANKOU ŠÁRKOVOU

středa 3. 5. 17:00  
Úspěšná autorka 12 románů ze života, redaktorka několika českých médií a lektorka kurzů tvůrčího psaní.  
studovna

### SAZENIČKOVNA

pátek 5. 5. 15:00–16:00  
Máte doma přebytek sazeniček? Navazujeme na Semínkovnu a zveme všechny pěstitele na společné sdílení svých přebyteků.  
dětské oddělení

### SETKÁNÍ S ANGLICKÝMI KNÍŽKAMI PRO DĚTI

středa 10. 5. 15:30–17:00  
Učí se Vaše děti angličtinu nebo brzy začnou? Chcete, aby je to bavilo a bylo to pro ně přirozené? Přijměte pozvání na setkání s jedinečnými anglickými knížkami z britského nakladatelství Usborne. Kromě krásných knih se děti mohou těšit na společné čtení, několik aktivit v angličtině, vybarvování a soutěž.  
pobočka v DK

### PŘÁNÍ PRO MAMINKU

pátek 12. 5. 15:00–16:00  
Vyrábíme přání pro maminky k jejich nedělnímu svátku.  
dětské oddělení

### LISTOVÁNÍ - ŽIVOT K SEŽRÁNÍ

pondělí 22. 5. 17:00  
Adaptaci slavného románu o hladu, pubertě, první lásce a snech Život k sežrání autora Mikäela Olliviera představí v Milevsku herec Lukáš Hejlik, Alan Novotný a Petra Bučková.  
Milevské kino  
vstupné 80 Kč

### LAHŮDKY KE DNI DĚTÍ



středa 31. 5. 12:00–16:00  
Holky a kluci, přijďte ochutnat lahůdky nejen kulinářské, ale i literární ve formě hádanek, kvízů a rébusů.  
dětské oddělení



**PRODEJNÍ VÝSTAVA FOTOGRAFIÍ Z VYHLÍDEK NAD STŘEDNÍM TOKEM VLTAVY**

pondělí 1. až středa 31. 5.

Fotograf Ivan Klich, rodák z Milevska a autor knihy Vltavské vyhlídky, představí své dechberoucí fotografie. vestibul knihovny

**SENIOR KLUB ZVVZ**[www.zvvz.cz/seniorklub](http://www.zvvz.cz/seniorklub)**ČESKÉ STŘEDOHOŘÍ**úterý 2. 5. odjezd v 06:00  
Prohlídka zámku v Libochovicích a muzea českého granátu v Třebenicích, možnost návštěvy zříceniny hradu Házmburk.**MASARYK**čtvrtek 4. 5. 15:00 **PRŮHONICE, ONDŘEJOV**úterý 9. 5. odjezd v 07:00  
Prohlídka dendrologické zahrady v Průhonících (pěšky 3 km) a hvězdárny v Ondřejově (2 km).**HOBBY ČESKÉ BUDĚJOVICE**čtvrtek 11. 5. odjezd v 07:45  
Návštěva tradiční výstavy, vstupné není v ceně.**PRAHA**úterý 16. 5. odjezd v 07:30  
Prohlídka Vyšehradu a Podskalí.**TENKRÁT V RÁJI**čtvrtek 18. 5. 15:00 **KROMLAU, MUSKAU, NOCHTEN**úterý 23. 5. odjezd 05:30  
Tisíce rozkvetlých rododendronů, lázeňský park s bludnými kameny (vstup 4 € není v ceně) a možnost nákupů v Polsku.**SLATIŇANY, CHRUDIM**úterý 30. 5. odjezd v 06:00  
Prohlídka hřebčína ve Slatiňanech a města Chrudim.**NÍZKOPRAHOVÝ KLUB FANOUŠ**

HŮRECKÁ CESTA 227 | TEL.: 731 604 444

**TURNAJ VE STOLNÍM TENISE**

úterý 2. 5. 14:00

**PREVENTIVNÍ TÉMA: FINANČNÍ GRAMOTNOST II.**

pátek 12. 5. 14:00

**ÚKLID A VÝZDOBA „BOUDY“ NA ZAHRADE**

středa 17. 5. 14:00

**TURNAJ VE FOTBALE NA SÍDLIŠTI**

čtvrtek 25. 5. 14:00

**VAŘÍME – PIZZA**

pondělí 29. 5. 14:00

SaS ROZÁRKA – klub maminek

**DEN MATEK**

úterý 2. 5. 10:00

**MANIPULACE A JAK SE JÍ EFEKTIVNĚ BRÁNIT**

úterý 9. 5. 10:30

Přednáška Mgr. Jaromira Baslera.

**TÉMA: KVĚTINY (ROZVOJ JEMNÉ A HRUBÉ MOTORIKY)**

úterý 16. 5. 10:00

**CVIČENÍ S KOJENCI 3 – 10 MĚSÍCŮ**

úterý 23. 5. 10:00

**DEN DĚTÍ**

úterý 30. 5. 10:00

**KLUB ČESKÝCH TURISTŮ**[www.kctmilevsko.pisecko.info](http://www.kctmilevsko.pisecko.info)**DO ČIMELIC PŘES HRAD**středa 3. 5.  
Pěší vycházka po trase Smetanova Lhota, Karlov, Mirovice, Hrad, Čimelice. Odjezd z aut. nádraží v 5.40 hod., návrat v 17:00 hod. Délka trasy 16 km.  
vede: Jindřich Janouch**HRADY NA PLZEŇSKU**sobota 6. 5.  
Výlet do tajemné minulosti s PhDr. Pavlem Břicháčkem, navštívíme hrady Libštejn, Krašov, města Kralovice, Manětín, hrady Preitenštejn a Buben. Na krátké procházky doporučujeme sportovní obuv. Odjezd v 7:00 hod. od sokolovny. Přihlášky v Infocentru, tel. 383 809 101.  
vede: Jiří Lesák**OKOLÍM TÁBORA**středa 10. 5.  
Pěší vycházka po trase Balkova Lhota, Radkov, Kostelec, Pikov, Borotín, Šeberův Mlýn, Černý les, Sudoměřice u Tábora. Délka trasy 14 km. Odjezd z nádraží ČD v 8:17 hod.  
vede: Tomáš Wilda**KOSTELECKO**středa 17. 5.  
Pěší vycházka po trase Kostelec n/Vlt., Lovický zámeček, rybníky Sobík, Návrat a Oprava, Zahrádka, Kostelec n/Vlt. Délka trasy 10 km. Odjezd autobusovou linkou z aut. nádraží v 5:50 hod.  
vede: Miroslav Bártik**POCHOD PRAHA – PRČICE - 52. ROČNÍK**sobota 20. 5.  
Trasa MILEVSKO - PRČICE - 43. ročník, pořádaný ve spolupráci s KČT Praha - Prčice. Pěší trasy 31 km (přes Nadějkov) a 40 km (přes Petrovice). Start od DK od 7:00 do 10:00 hod. Cyklotrasa 62 km má opět v Prčici jen kontrolní punkt a cíl je do 17:00 hod. v DK v Milevsku. Doprava pěších zpět do Milevska bude opět autobusy.  
organizační zajištění: Jaroslav Mácha**BROUMOVSKÉ SKÁLY**středa 31. 5. až sobota 3. 6.  
Čtyřdenní putování oblastí, po obou stranách hranice. Zájezd osobními auty, účast omezená. Jen pro přihlášené účastníky.  
vede: Jindřich Janouch, Jaroslav Mácha**CENTRUM MILÍSEK**

SAŽINOVA 763 | TEL.: 723 449 409

[www.centrummilisek.cz](http://www.centrummilisek.cz)**PORADNA RESTART**úterý 2. 5. 08:00–16:00  
Zahájení provozu bezplatné poradny. Podpora ženám při vstupu na pracovní trh. Pravidelně ÚT a ČT.**PSYCHOLOG V PORADNĚ**úterý 2. 5. 08:00–16:00  
Bezplatné individuální konzultace. Nutno objednat předem.**PŘÁVNÍK V PORADNĚ**úterý 9. 5. 08:00–16:00  
Bezplatné individuální konzultace. Nutno objednat předem.**ZÁPIS DĚTÍ – MIKROJESLE**středa 10. 5. 13:00–16:00  
Letní prázdniny + školní rok 2017/18. Zařízení péče o děti od půl roku do 4 let. Podpora rodičů zaměstnaných, studujících. Pro ročníky dětí 2017, 2016, 2015.**SITUACE ŽEN VRACEJÍCÍCH SE NA TRH PRÁCE PO MD**čtvrtek 11. 5. 09:00–11:00  
Diskusní „Kulatý stůl“ s vedoucí ÚP Alenou Hájičkovou.  
vstupné: zdarma**ZÁPIS DĚTÍ – JESLIČKY MILÍSEK**čtvrtek 11. 5. 13:00–16:00  
Školní rok 2017/18. Zařízení péče o děti od jednoho do 4 let. Možnost volby frekvence docházky. Pro ročníky 2016, 2015, 2014.**MOTIVAČNĚ – VZDĚLÁVACÍ PROGRAM PRO ŽENY**pondělí 15. až pátek 26. 5. 08:00  
7denní bezplatný program pro ženy obsahující 2 kurzy. Bilanční diagnostika (osobní portfolio). Kurz sladování rodiny a práce. Přihlášky předem.**WORKSHOP PRO RODIČE**úterý 23. 5. 09:30–11:30  
Téma: Mám doma předškoláka – školní zralost. Získání praktických dovedností. Lektor: Monika Hodáčová (psycholog)  
vstupné: 60 Kč**JARNÍ WELLNESS VÍKEND S JÓGOU**pátek 26. - neděle 28. 5.  
Víkend v rezidenčním areálu hotelu Orlik. Pro ženy, které mají rády jógu, přírodu a oázu klidu. Ubytování + polopenze.  
cena: 2650 Kč**MOTIVAČNĚ – VZDĚLÁVACÍ PROGRAM PRO ŽENY**pondělí 29. 5. až pátek 2. 6. 08:00  
7denní bezplatný program pro ženy obsahující 2 kurzy. Bilanční diagnostika (osobní portfolio). Kurz sladování rodiny a práce. Přihlášky předem.**ZUŠ MILEVSKO**

LIBUŠINA 1217 | TEL.: 383 809 253

[www.zus-milevsko.cz](http://www.zus-milevsko.cz)**BESÍDKA PRO SENIORY**středa 3. 5. 14:00  
Účinkují žáci ZUŠ, dechový soubor LEGO. Klub důchodců, ul. Gen. Svobody**MÁJOVÝ KONCERT**čtvrtek 4. 5. 17:00  
Účinkují žáci ZUŠ, dechový soubor LEGO. sál ZUŠ

**VERNISÁŽ VÝSTAVY VÝTVARNÉHO OBORU**

čtvrtek 4. 5. 15:30  
Výstava žáků výtvarného oboru ZUŠ potrvá do 25. května.  
Galerie M

**HRAJE CELÁ MUZIKANTSKÁ RODINA**

čtvrtek 18. 5. 17:00  
Účinkují žáci ZUŠ se sourozenci, rodiči a příbuznými.  
sál ZUŠ

**ABSOLVENTSKÝ KONCERT**

čtvrtek 25. 5. 17:00  
Účinkují absolventi hudebního oboru ZUŠ.  
sál ZUŠ

**VERNISÁŽ VÝSTAVY VÝTVARNÉHO OBORU****KONCERT DECHOVÉHO SOUBORU LEGO**

úterý 30. 5. 15:00  
V rámci celostátní akce ZUŠ OPEN, výstava potrvá do 22. 6.  
DPS, Libušina ul.

**RG PROACTIVE MILEVSKO****MILEVSKÝ POHÁREK**

sobota 6. 5. 09:30  
Závod jednotlivkyň v moderní gymnastice.  
sportovní hala

**SDH CHYŠKY****POCHOD SV. FLORIÁNA**

sobota 13. 5. 08:00-10:00  
5. ročník pochodu, trasy pěší – 5 km, 12 km, 21 km, na kole 33 km.  
start od hasičské zbrojnice Chyšky

**FARNÍ CHARITA VESELÍČKO****OSLAVA 20. VÝROČÍ OTEVŘENÍ DOMOVA SV. ALŽBĚTY PRO MATKU A DÍTĚ**

čtvrtek 18. 5. 11:00-16:00  
V 10:00 hodin mše svatá, od 11:00 do 16:00 – den otevřených dveří - program pro děti i dospělé.  
areál Domova sv. Alžběty ve Veselíčku

**FARNÍ CHARITA MILEVSKO**

U BAŽANTNICE 561 | TEL: 734 435 162  
[www.fchm.cz](http://www.fchm.cz)

**MÁJOVÝ KONCERT**

neděle 7. 5. 17:00  
klášterní bazilika

**MILEVSKÉ MUZEUM**

KLÁŠTERNÍ 557 | TEL.: 382 521 093  
[www.muzeumvmilevsku.cz](http://www.muzeumvmilevsku.cz)

**PŘÍRODA JE MOCNÁ ČARODĚJKA**

do úterý 9. 5.  
Výstava brouků a motýlů nejen z Čech, Moravy a Slezska.

[www.milevskem.cz](http://www.milevskem.cz)

# VYHRAZENO PRO ŠKOLY

## MŠ PASTELKA

### Pastelka na ledě

V měsíci únoru a březnu absolvovaly starší děti z MŠ Pastelka kurz „Hravého bruslení“. Cílem bylo poskytnout dětem předškolního věku základy správného bruslení. Prioritou pro všechny byla radost z pohybu – ne výkon a soutěživost. Díky velmi pěknému a kamarádskému přístupu pánů trenérů – Ing. Luboše

Vaniše a Jana Koláře – se dětem bruslení moc líbilo. Trenérům za jejich obětavou práci, kterou věnují dětem, moc děkujeme. Děkujeme i rodičům našich dětí, kteří ve svém volném čase pomáhali s převozem věcí k bruslení a při obouhání dětí.

*Kolektiv MŠ Pastelka*



Ve středu 5. dubna odpoledne v ateliéru MŠ Pastelka panovala příjemná jarní nálada. Uskutečnila se tu velikonoční dílnička pod vedením jedné z našich maminek – paní Marcely Dolejší. Děti v doprovodu svých maminek, tatinek, ale i babiček s nadšením tvořily jarní dekorace – velikonoční slepičky, ovečky, zdobená husí vejce. S těmito výrobky pak domů odcházeli všichni spokojeni, a za to paní Dolejší patří velký dík.

*Kolektiv MŠ Pastelka*

## MŠ KYTIČKA

### Den s Dopravní policií ČR

Dne 11. dubna děti v Mateřské škole Kytička Milevsko navštívila Dopravní policie ČR s ukázkou policejního vybavení a dalšího příslušenství. Na dopravním hřišti se děti seznámily s dopravními značkami a tím, co znamenají. Nadšeně sledovaly ukázkou práce s policejním psem. Měly možnost vidět, jak psovod vychovává a cvičí psa nejen ke zneškodnění útočnicka, ale také k hledání podezřelého podle pachové stopy. Děti si mohly také vyzkoušet přístroj na určení alkoholu v dechu, seznámit se s replikou policejní zbraně a usednout do služebního vozidla.

Dozvěděly se mnoho užitečného o práci Policie ČR. Na závěr bylo rozdáno mnoho dárků – bezpečnostní reflexní pásky, omalovánky a pexesa. Jako poděkování děti nakreslily obrázky pro členy Policie ČR.

Děkujeme nprap. Milanu Rygálovi a pprap. Václavu Kučerovi za jejich profesionální přístup při seznamování dětí s potřebnými znalostmi z oblasti dopravní výchovy. Také děkujeme nprap. Jiřímu Dupalovi a prap. Jakubu Vítovi za zajímavou ukázkou jejich práce.

*Kolektiv učitelek MŠ Kytička*







## 2. ZŠ MILEVSKO

## Divadélko bez opony se prezentovalo v Bechyni

Už počtvrté se dramatický kroužek – „Divadélko bez opony“ v pátek 7. dubna zúčastnil dvou denní krajské přehlídky dětských dramatických souborů „Bechyňské jaro“. Děti si tentokrát připravily pod vedením Mgr. Miroslava Martínka dvě vystoupení. Ti menší krátkou scénku Johnny od Mississippi a ti zkušenější dramatické zpracování knihy Marka Twaina – Dobrodružství Toma Sawyera. Obě představení mohli diváci shlédnout 27. dubna v DK Milevsko.



V pondělí před Velikonocemi jsme se vydali na exkurzi do skanzenu Vysoký Chlumec. Rázem jsme se přenesli do minulosti. Putovali jsme mezi jednotlivými starobylými roubenými stavbami. Navštívili jsme i vodní mlýn. Minuli jsme holubník, včeliny a staré zemědělské stroje a povozy. Obdivovali jsme dobová zařízení jednotlivých místností, kde na nás čekali ukázky starých velikonočních tradic např. vrtání vajíček a jejich následné zdobení voskem, zdobení vajíček kukuřičným šustím. U včelaře jsme obdivovali vosková vajíčka, zajičky a slepičky. Také počasí nám přálo. Byl to prima den.

Žáci 2.A a 4.B 2. ZŠ Milevsko

## ZUŠ MILEVSKO



Krajské kolo soutěže žáků základních uměleckých škol ve hře na klavír proběhlo 21. - 22. března v Českém Krumlově. ZUŠ Milevsko vyslala do této soutěže dvě žáky ze třídy paní učitelky Margity Vanické. Již potřetí do krajského kola postoupila vynikající klavíristka Petra Kalinová a již potřetí zde bezchybným a muzikálním výkonem zaslouženě získala 1. místo. Matylda Mandovcová při své premiéře v klavírní soutěži zahrála výborně a obsadila v krajském kole 3. místo.

Dana Kotrbová



Krajské kolo soutěže žáků základních uměleckých škol ve hře na kytaru proběhlo 3. - 4. dubna v Českých Budějovicích. ZUŠ Milevsko vyslala do této soutěže tři žáky. Matěj Habart a Ondřej Sedlák ze třídy pana učitele Ivana Zborníka výborným výkonem získali ve svých kategoriích 2. místa. Již podruhé do krajského kola postoupila Martina Vošahliková ze třídy paní učitelky Barbory Ondruškové Nedvěďové. Z Budějovic si odvezla 3. místo.

V. Horek

## Tři novinky z Toulavy



Hlavní turistická sezóna je tu a s ní i několik novinek, které by měl každý, kdo se vydá na toulky turistickou

oblastí Toulava, od Tábora až do Bechyně, Soběslavi, Jistebnice, Milevska, Sedlčan a dalších měst a obcí, vědět.

**Zážitková karta Toulavka jako mobilní aplikace**  
Pro zážitkovou kartu Toulavka, která nabízí více než 50 bonusů a slev po celé Toulavě, už nikam nemusíte. Stačí si ji zdarma stáhnout do mobilu nebo tabletu. Kdo potom ukáže úvodní obrazovku této mobilní aplikace, má nárok na všechny bonusy a slevy, které Toulavka nabízí – a že jich je: muzea, atrakce pro děti, sport, restaurace i ubytování. Kromě toho najdete v aplikaci přehlednou mapu všech míst a bonusů. Pokud si k tomu chcete zahrát razítkovou soutěž o ceny, stačí si na infocentrech a dalších partnerských

místech vyzvednout brožuru s plánem hry.

**Aplikaci Toulavka stahujte na webu [www.toulava.cz/karta](http://www.toulava.cz/karta)**

**Toulava FEST**

Už 17. 6. se všichni příznivci našeho regionu sjedou do Bechyně na historicky první Toulava FEST. Jde o putovní akci, které se zhodí každým rokem vždy jedno město nebo obec z turistické oblasti Toulava a předvedou se zde místní pivovary, výrobci, místní umělci i další lokální zajímavosti. Půjde tak o přehlídku regionálního folkloru, nikoli jen ve smyslu historickém, ale i ve smyslu současném. Co je naše, to se počítá. Pro děti je připraven speciální program v zahradě. Nebude chybět ani prezentace dalších regionů a měst Toulavy a tipy na výlety. Celý festival je spojen se zahájením nostalgických jízd po Křížkové trati z Tábora do Bechyně Léto na Bechyňce.

**Cyklo a pěší průvodce**

Do konce dubna by také infocentra a další místa v Toulavě, měla být zásobena cyklo a turistickými průvodci, které v 21 tématech přehledně představují zajímavé výlety po celé oblasti. Stačí se jen inspirovat a vyrazit na výlet.

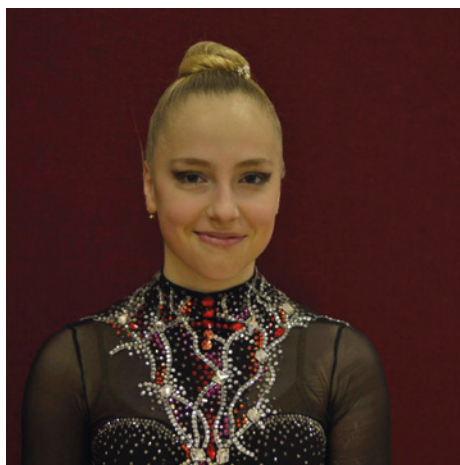
**Výzva místním výrobcům**

Pokud sami vyrábíte potraviny, nebo řemeslné výrobky z místních surovin, případně poskytujete ubytovací a stravovací služby na území turistické oblasti Toulava, můžete se přihlásit o certifikaci Toulava - regionální produkt. Budete zapojeni do společné propagace místních výrobků a mimo jiné se můžete zúčastňovat třeba takových akcí jako je Toulava FEST. Více informací na emailu: [info@toulava.cz](mailto:info@toulava.cz) a webu [www.toulava.cz/produkty](http://www.toulava.cz/produkty).  
Krásné toulání přejí

Jan Sochor, produktový manažer  
a Štěpánka Barešová, ředitelka TOULAVA, o. p. s.



## Milevský pohár 2017



Tereza Kutišová, vítězka své kategorie na Milevském poháru.

Jak řekl milevský starosta Ivan Radosta při zahajování závodu v moderní gymnastice Milevský pohár, neboli Milevsko cup, bylo mu ctí zahájit úctyhodný 26. ročník tohoto významného sportovního podniku, který jen těžko hledá srovnatelnou konkurenci v rámci tohoto sportu u nás. Tradice vybudovaná zakladatelkou moderní gymnastiky v Milevsku Danou Vojtovou, je jejími nástupci vzorně rozvíjena, a to je velmi cenné. Uvědomují si to i představitelé města, a proto tuto tradici podporují a váží si jí. Ivan Radosta se při vyhlášení výsledků ujal i role předávání květin vítězkám, čehož si všichni, kdo se pohybují v prostředí čistě ženského sportu, dokáží náležitě vážit. I když se původní počet gymnastek

v den závodu mírně snížil, dorazily všechny avizované zahraniční delegace z německého Hofu, rakouských klubů v Raurisu a Vídně, polské Lodže a Varšavy a Slovensko reprezentoval klub Rapid Bratislava. V tomto závodním období se koná ve střední Evropě celá řada závodů a tak je pochopitelné, že někteří zahraniční přátelé, kteří do Milevska pravidelně jezdí, dali přednost domácím podnikům.

V silné zahraniční i české konkurenci se rozhodně neztratily domácí závodnice RG Proactive. Nejcennějším výsledkem bylo vítězství Terezy Kutišové a Lindy Houdové v kadetkách starších. Tereza převzala pohár za vítězství a Linda za druhé místo. Obě předvedly kvalitní výkony v sestavách se stuhami a s dalším náčiním, kdy Tereza si vybrala obruč a Linda švihadlo.

Ludmila Korytová se po chybičkách v obou předvedených sestavách musela v kategorii dorostenek spokojit se 3. místem. Ludmila však je zkušená závodnice a své tréninkové manko, kdy se věnovala mladším závodnicím, v dalších závodech jistě dožene.

V kadetkách mladších ukázala stoupající tendenci svého výkonu Eliška Machalová, z celkového počtu 19 závodnic se v této kategorii umístila na 9. místě. V nadějích mladších 2007 se obě milevská děvčata vešla do první desítky. Valentýna Petříková byla na 5., Veronika Šimáková na 9. místě. V nadějích mladších ročníků 2008 byla z milevských nejlepší Aneta Šimáková na 5. místě, která vybojovala i tzv. „malou bronzovou medaili“ za sestavu bez náčiní. Karin Králová získala 7. místo a Kristina Procházková byla



Zleva Hana Kutišová, Tereza Kutišová a Linda Houdová.

na místě 14. Startovní pole nadějí nejmladších čítalo 17 závodnic a zde se na 4. bramborovém místě umístila Kateřina Bendová, ale ani ona neodešla s prázdnou, pořadatelé mimo velkých pohárů a medailí připravili malé poháry útěchy i pro závodnice na 4.-6. místě. Zde byla ještě na 12. místě Ema Kučerová. Novinkou jak bylo řečeno, bylo vyhlášení prvních tří závodnic v jednotlivých sestavách.

Co říci závěrem? Byla to velmi povedená akce, kde pořadatelé se stali všichni rodiče ve spolupráci s trenérkami, pozadu nezůstaly ani matky děvčátek z přípravy, které rovněž ukázaly svůj vztah ke klubovým akcím. Svojí velikostí, návštěvností a provedením se jistě zástodí zařadí mezi významné akce pořádané v Milevsku.

Dana Vojtova

## Oběžná dráha: Víc než jen pěvecká soutěž

Již po šesté se 26. května v DK Milevsko uskuteční finále pěvecké soutěže Oběžná dráha, která se, dá říci, zařadila mezi nevyhledávanější pěvecké soutěže v naší republice. Finále soutěže bude opět plné kvalitních pěveckých vystoupení talentovaných zpěváků věku od 10 do 20 let. Oběžnou dráhu organizuje studio Lavadero milevského muzikanta Jaromíra Kašpara a je víc než jen soutěž. Je to dramaturgicky zpracované představení, jež dokáže přitáhnout divákovu pozornost i v té velké konkurenci dalších kulturních programů.

Do poroty 6. ročníku zasedne a zároveň, jako hlavní host vystoupí, zpěvačka a herečka Olga Lounová, která má na svém kontě již několik vydařených projektů a písniček, jako například Věčný optimista, K výškám nebo duet s Karlem Gottem Dál za obzor a řadu hereckých rolí v seriálech Vyprávěj, Ulice, Ošklivka Katka, Obchodák a dalších. Do poroty s ní do Milevska zavítá Jan Kříž, muzikálový herec, zpěvák z divadla Kalich, známý z muzikálů Pomáda, Horečka sobotní noci, Srdcový král a také představitel Rockyho v nedávno uváděném úspěšném muzikále v Kongresovém centru v Praze. Zástupce z řady finalistů Superstar po Sabíně Křovákové usedne do poroty Michael Foret, sympatický zpěvák, muzikant, který

má za sebou také role v muzikálech Děti ráje, Bídničí, Mamma Mia nebo hudební projekt ve spolupráci s Ondřejem Soukupem. Oběžná dráha má i svého porotce pro outfit, kterým je Alena Kašparová, absolventka FTVS Univerzity Karlovy v Praze. Nejen, že je profesionál ve svém oboru na fakultě doktorantského studia, ale je i výbornou klavíristkou a všestrannou hudebníci.

Finálový večer rovněž obohatí vystoupení tanečnicků baletní školy Arabeska z Prahy a velmi nadaný mladý klavírista Martin Kahoun s bubínkem Jiřím Tůmou. O taneční vystoupení se postará stálice ve spolupráci s Oběžnou dráhou NRG Crew.

Soutěž na takovéto úrovni je velice finančně náročná a tak vždy záleží nejen na její návštěvnosti, ale i na spolupráci oslovených sponzorů a partnerů tuto v Jihočeském kraji ojedinělou akci podpořit. Oběžnou dráhu podporuje: DK Milevsko, Rádio Kiss, Divadlo Kalich, Kytary.cz, Talentida.com, Jihočeské týdeníky, Pýsecký deník, Pivnice u Broučka, Milnet.cz, Voňavý obchůdek Violka, Václav Dejčmar Czechoslovak Models, VETO CZ s.r.o., Klimatest, Barvy Hladký Milevsko, ZVZ Enven engineering, ZVZ, Tomegas, FAST Kovošrot, Penzion Přeštěnice, město Milevsko a Jihočeský kraj.

Program moderuje Petr Zajíček z Českého rozhlasu Regina. Vstupné je 150 Kč, začátek je v 19.30 hod. Předprodej vstupenek je již zahájen na [www.milevskem.cz](http://www.milevskem.cz) a v předprodejních místech DK Milevsko, Infocentrum Milevsko a Milevské kino. Informace o soutěži získáte na [www.obeznadraha.cz](http://www.obeznadraha.cz).

Jaromír Kašpar





## Krajský přebor - vítězství milevské krasobruslařky

Na další závod v krasobruslení Přebor Jihočeského kraje, který se pořádá v Soběslavi, vyrazily čtyři krasobruslařky z Milevského Krasobruslařského klubu. Amélie Hlavín, Eliška Koutníková, Kateřina Čunátová a Kristýna Mikšovská. Děvčata se na závod velmi těšila. Po závodní rozcvičce, která proběhla před zimním stadionem na čerstvém vzduchu a sluníčku, následovalo losování startovního pořadí. Jedna z děvčat si vylosovala startovní číslo jedna. Byla to Kristýnka Mikšovská. Jelikož jsme v závodním prostředí nováčci, stres a nervozita může přijít velmi rychle a ovlivnit podávané výkony. I když se děvčata mezi sebou bavila, smála a převládala pohodová nálada beze strachu a trémy, po losování tomu bylo jinak. Startovní pořadí číslo jedna způsobilo Kristýnce starosti a nastoupila nervozita. Při snaze trenérky Barbary Dufkové Kristýnku uklidnit, přistoupila i ostatní děvčata, která si rozlosovala start v první půlce startovního pořadí a Týnku začala podporovat. Všichni jsme byli plni napětí a očekávání, zda Kristýnka start jako první v pořadí zvládne. Při samotném závodě, Kristýnku potrápila obávaná tréma, která zapříčinila malý výpadek v sestavě. Za slovní dopomoci trenérky, Kristýnka sestavu zvládla a získala od rozhodčích pěkné hodnocení. Další milevské krasobruslařky si na závodě vedly výborně. Sestavy předvedly bez chyb, s energií a jistotou. To se odrazilo na celkovém umístění. Amélie Hlavín poprvé vystoupila na stupínku nejvyšší, Eliška Koutníková získala 5. místo, Kateřina Čunátová 6. místo a Kristýna Mikšovská 7. místo z celkového počtu 14 závodnic. Pro krasobruslení v Milevsku je to opět další úspěch.



Farní charita Veselíčko  
Vás zve na  
**oslavu 20. výročí otevření  
DOMOVA SV. ALŽBĚTY  
PRO MATKU A DÍTĚ,**

kteřá se koná **18. května 2017**  
přímo v areálu Domova sv. Alžběty  
ve Veselíčku

Začínáme v 10:00 hodin mší svatou,  
od 11:00 do 16:00 – den otevřených dveří  
+ program pro děti i dospělé.

*Občerstvení zajištěno.*

Dům kultury Milevsko připravuje:  
**TALK SHOW**





**JAKUB KOHÁK  
& ROMAN MRÁZIK**

NEDELE 14. 5. OD 19:00 | DK Milevsko

Předprodej:  
www.milevskem.cz, DK Milevsko, Infocentrum Milevsko a Milevské kino

## Zájezd do Plzně – Zoo nebo Techmania

Tak jako každý rok, i letos pro vás Dům kultury Milevsko na závěr školního roku připravuje zájezd do zoologické zahrady. Tentokrát jsme vybrali ZOO v Plzni, jejíž součástí je i botanická zahrada a Dino park. ZOO Plzeň je druhá nejstarší v České republice a je nejnavštěvovanější turistickou atrakcí Plzeňského kraje. Zřejmě nejpoblábnějšími obyvateli je hejno tučňáků Humboldtových, jejichž krmení z rukou ošetřovatelů je velkou atrakcí. Také se můžete těšit na druhý největší medvěďinec v Evropě, volně přírodní výběhy opic a šelem, sukulentní skleníky s 1000 druhy rostlin, naučnou stezku „Vývoj přírody ve čtvrtohorách“ a mnoho dalšího. V lesoparku botanické zahrady se nalézají dětská hřiště. Pozornost si také zaslouží pavilon Tajemný svět africké noci, výběhy šimpanzů a lvů, kolekce plazů či ostrov lemuru. Součástí ZOO je statek Lůfnerka s kolekcí domácích zvířat, africká restaurace Kiboko a také jedinečný Dinopark s modely pravěkých zvířat v životní velikosti. Pokud by někdo nechtěl navštívit ZOO, může se nechat vysadit u Techmanie, která s vtipem představuje základní přírodní jevy a zákony, seznamuje se světem vědy a techniky a láká k experimentování. Stovky interaktivních exponátů, gyroskop, 3D planetárium, programy v dílnách a laboratořích, krátké filmy promítané na obří interaktivní globus nebo zábavné vědecké show – to je Techmania Science Center v Plzni. Zájezd se uskuteční v sobotu 24. června, odjezd bude v 8 hodin od DK Milevsko a jízdné je stanoveno na 210 Kč/osobu. Přihlašovat se můžete již nyní na telefonu 383 809 201, e-mailu kurzy@milevskem.cz nebo v kanceláři DK.

**Finálový turnaj  
MČR žen 2017**

Kdy?  
Sobota 13.5.2017 9-21 hod  
Neděle 14.5.2017 8-18 hod

Kde?  
Zimní stadion Milevsko

**TURNAJE SE ZÚČASTNÍ**

HC Slavia Praha - ženy  
TJ Lokomotiva Česká Třebová  
SK Kelti 2008  
HC ŠD Písek  
HBC Plzeň Litice  
HBC JTEKT Svitkov Stars Pardubice  
Hbk Kyjov  
HBC Autosklo-HAK Pardubice



### Centrum Arkáda - pobočka Milevsko

Náměstí E. Beneše 123 (nad Českou poštou), 39901 Milevsko

Posláním Krizového centra Arkáda v Milevsku je poskytovat včasnou krátkodobou pomoc lidem v osobní krizi. S našimi klienty sdílíme jejich trápení, pomáháme jim nalézt rovnováhu a společně hledáme představu o možném řešení krizové situace.

#### Nabízíme pomoc a podporu v následujících oblastech:

- krize v rodině (manželské a partnerské krize, konfliktní rozvody, výchovné problémy ad.)
- domácí násilí (násilné chování ze strany partnera, psychické i fyzické násilí, vykázaní násilné osoby)
- pomoc mladistvým při řešení jejich potíží v dospívání (problémy ve škole, vztahové krize, nízké sebevědomí ad.)
- náhlé zhoršení psychického stavu (ztráta blízké osoby, vážné onemocnění, závislosti a jejich řešení)
- potíže s přesahem do sociálně právní oblasti (zprostředkování kontaktů na odborná pracoviště – dluhová problematika, rozvodová situace ad.)
- asistované setkávání rodiče s dítětem
- informace o programu Pět P.

Mgr. Miroslava Pravdová

775 588 532, pravdova@arkada-pisek.cz

Všechny nabízené služby jsou pro klienty bezplatné.

[www.arkadacentrum.cz](http://www.arkadacentrum.cz)

Otevírací doba pobočky:  
každé pracovní pondělí od 8:00 do 16:00  
382 521 300, milevsko@arkada-pisek.cz

### Česká zemědělská univerzita v Praze PROVOZNĚ EKONOMICKÁ FAKULTA bude otevírat

v akademickém roce 2017/2018  
ve svém Konzultačním středisku  
SEZIMOVO ÚSTÍ – TÁBOR

#### V rámci kurzu celoživotního vzdělávání

- BAKALÁŘSKÉ STUDIUM
- NAVAZUJÍCÍ MAGISTERSKÉ STUDIUM v oboru

#### Veřejná správa a regionální rozvoj

- ✓ studium při zaměstnání (o víkendech)
  - ✓ přijetí bez přijímacích zkoušek
  - ✓ obor je řádně akreditovaný MŠMT ČR
  - ✓ státní škola s dlouholetou tradicí
  - ✓ široké ekonomické vzdělání
- Přihláška se podává jen elektronicky  
do 20. srpna 2017  
na adrese <https://is.czu.cz/prihlaska/>
- Další informace získáte na stránkách  
ČZU - Provozně ekonomická fakulta:  
[www.pef.czu.cz](http://www.pef.czu.cz)  
záložka vpravo studenti ČZV  
Konzultační středisko Sezimovo Ústí - Tábor  
nebo na [www.trendpartner.cz](http://www.trendpartner.cz)  
záložka Bc. nebo Mgr. studium  
605 449 489 - Ing. Bohumil Bareš  
[bareš@trendpartner.cz](mailto:bareš@trendpartner.cz)







facebook.com/prestenice

**OPEN AIR MUSICFEST**

*Budweiser Budvar*

**RADIO**

XVII. ROČNÍK

**PŘEŠTĚNICE**

U MILEVSKA MEZI TÁBOREM A PÍSEKEM

**30.6.-1.7.**

29.6. - festivalový večer

HUDBA | TANEČNÍ DIVADLO | OPEN DIRT JAM  
STANOVÁNÍ | PARKOVÁNÍ  
UPROSTŘED LESŮ, LUK A STRÁNÍ

www.prestenice.cz

LOLA  
SABINA  
IMODIUM  
SEBASTIAN  
TUNE CIRCUS  
PETER ARISTONE  
PRAGUE CONSPIRACY

HAMR  
NAVEN  
VOLANT  
THE NEEDS  
FANCY FOXX  
ZAJÍC COMPANY  
COVERS FOR LOVERS

TICHO DE PRE CUPE BANO NATURAL GERONIMO ABSOLUTNÍ VŠECHNO A DALŠÍ

**RYBIČKY 48** **FAST FOOD ORCHESTRA**  
**MANDRAGE JELEN SLZA**  
**HARLEJ ŠKWOR CITRON**  
**ZAKÁZANÝ OVOCE KAMIL STRIHAVKA LEADERS**  
**TRAUTENBERK ALKEHOL HENTAI CORPORATION**

VSTUPENKY V SÍTĚCH

21. SETKÁNÍ DĚTSKÝCH JIHOČESKÝCH FOLKLORNÍCH SOUBORŮ

**FESTIVAL 2017**

pod záštitou Daniela Hermana, ministra kultury ČR

MINISTERSTVO KULTURY

**18. | 19. | 24. května**

Kovářovské tradice.cz

DŮM KULTURY Jihočeský kraj

www.jfos.cz

**HLAVNÍ POŘADY FESTIVALU 19. 5. 2017 od 10 hodin DŮM KULTURY MILEVSKO**

Pořady pro seniory v DPS a Klubu důchodců v Milevsku | Taneční dílny | Seminář vedoucích souborů | Řemeslné a výtvarné dílny  
Drátování | Práce se sklem | Zdobení perníků | Práce na hrdličském kruhu | Nabídka prezentačních materiálů JFoS

**GIGA**  
KOUPELNY

obklady - dlažba - sanita - sprchové kouty, dveře  
vany - vodovodní baterie - koupelnové doplňky

Sklad v Milevsku, tel. 777 593 526  
www.gigakoupelny.cz, info@gigakoupelny.cz

**STEAKHOUSE**  
NA PALUBĚ

Nádražní 752, Milevsko  
605 978 626  
777 818 565

**ROZŠÍŘENÝ PROVOZ KUCHYNĚ**  
**TEPLÁ JÍDLA PO CELÝ DEN**

Hotová jídla  
Jídla na objednávku  
Domácí kuchyně  
8 druhů čepovaných piv

steaky

Grilovaná masa

Kompletní jídlo od 99,-

polévky

burgery

Základ kvalitního vaření je poctivý vývar.  
Přijďte si k nám pro 12 hodin pomalu tažený vývar  
a můžete vařit rychle, přesto poctivě.





## Jak dobře znáš své město?

Vaším úkolem je odhalit, kde byla fotografie pořízena. Tři vylosovaní výherci, kteří správnou odpověď pošlou SMS do pondělí 15. května na telefonní číslo 775 733 552, získají volnou vstupenku na animovanou komedii Příšerky pod hladinou, která se bude promítat v Milevském kině v sobotu 20. 5. od 17:30 hodin. K odpovědi nezapomeňte připojit své celé jméno a adresu.

**Správná odpověď z minulého čísla:** památník u kruhového objezdu u Bažantnice.

**Výherci:** Marie Odvodyová, Níkovice, Pavel Pecháček a Gabriela Mikotová, Milevsko



Společnost Josefa Zezulky vás zve na

## Setkání s biotronikou

**DŮM KULTURY MILEVSKO**  
**úterý 30. května**  
začátek v 18 hodin - výuková učebna - vstupné 30 Kč

**přednáší**   
**Tomáš Pfeiffer**

Tomáš Pfeiffer je český filosof a biotronik. Je žákem a pověřeným pokračovatelem zakladatele biotroniky, filosofa pana Josefa Zezulky (1912 - 1992). Založil Duchovní universitu Bytí, Nadační fond Josefa Zezulky a registrovanou náboženskou společnost Společnost Josefa Zezulky. Buduje a provozuje dům Biotronické centrum sociální pomoci.

[www.dub.cz](http://www.dub.cz) Informace o přednášce: tel.: 222 311 141, 603 223 713 e-mail: info@dub.cz

# BOMA

Milevsko s.r.o.



**AUTOMATICKÉ KOTLE \* TEPELNÁ ČERPADLA \* SOLÁRNÍ SYSTÉMY**  
**ÚSTŘEDNÍ VYTÁPĚNÍ \* VODOINSTALACE \* REKONSTRUKCE KOUPELEN**

## PŘIPRAVTE SE NA 2. VLNU KOTLÍKOVÝCH DOTACÍ:

- automatické kotle na uhlí a pelety 75% max. 75 000,- Kč
- plynové kondenzační kotle 75% max. 95 000,- Kč
- kotle na dřevo s akumulací nádobou 80% max. 100 000,- Kč
- tepelná čerpadla 80% max. 120 000,- Kč
- automatické kotle na pouze pelety 80% max. 120 000,- Kč

- dotace bude navýšena o 7 500,- Kč pokud instalace proběhne v „prioritní obci“
- už nebude potřeba dělat mikroenergetická opatření, ani dokládat Průkaz energetické náročnosti budovy
- očekává se, že většina krajů zahájí příjem žádostí cca v polovině roku 2017

- využijte našich zkušeností - našim zákazníkům jsme zpracovali v letech 2013 - 2016 celkem 406 žádostí o Kotle dotace!
- zdarma zpracujeme nabídku na nový kotel nebo tepelné čerpadlo
- našim zákazníkům zdarma zpracujeme dotační dokumentaci
- po realizaci zdarma zpracujeme konečné vyúčtování dotace

mrkněte na [www.bomamilevsko.cz](http://www.bomamilevsko.cz)  
nebo volejte **382 526 079, 777 780 688**

## HUDEBNÍ SKLEPY MILEVSKO

### GALERIE M

26.5.2017 | 19:30

**Vladimír MERTA**

**Jiří STIVÍN**

netradiční hudební spojení  
dvou vynikajících instrumentalistů

Vstup 150 | 180 Kč

## Taneční Exhibice NRG CREW

HOSTÉ  
KLÁRA BROŽOVÁ  
AGÁTA KREJČÍ



ČTVRTEK 11/5/17 OD 18:00  
SPORTOVNÍ HALA, MILEVSKO



MODERUJE:  
KRISTINA KLOUBKOVÁ





## Vítání občánků



Ve čtvrtek 20. dubna přivítal místostarosta města Mgr. Martin Třeštík nové občánky. Na snímcích zleva Viktor Polák, Martin Velek, Claudia Kamenská, Michal Vošahlík, Mia Ličko, Matěj Šmelc, Tereza Hronová, David Kubeš, Radek Bartoň a Nikolas Dužda. Malým kulturním programem obřad zpestřily děti z MŠ Sluníčko Eliška Kofroňová, Lukášek Polodna a Janička Hanusová.

## Kolečkový den 2017



Na počátku to měla být jen nostalgická recese, ale zvrtno se nám to v akci regionálního dosahu pro děti od předškoláků až po pubertáky. Z jednorázové zábavy se stala tradice, a tak

pořádáme již šestým rokem celodenní závody se vším, co kolečka má. To „pořádáme“ je opravdu na místě, protože na akci samé se podílí kolem padesáti lidí přímo a spousta dalších při přípravě. Jim všem patří dík za to, že věnují svůj volný čas a někteří i peníze pro děti. Připravili jsme i bohatý doprovodný program, který mohou doplnit i rodiče. Pokud máte doma autíčko či nějakou jinou jezdící

hračku, přineste ji s sebou. Připravíme pro vás dráhu, na které si budete moci zajezdit.

V minulém roce přišlo či přijelo opět přes 200 dětí, kterým pořadatelé se sponzory připravili

## KOLEČKOVÝ DEN

krásný zábavný a sportovní den.

Vše o akci najdete na [www.cmlmilevsko.cz](http://www.cmlmilevsko.cz). Sejdeme se opět 27. května v krásném areálu Na Vinicích. A opravdu je o co soutěžit. Mateřinky mohou vyhrát sportovní vybavení na zahradu, základky zájezd na motokárovou dráhu. Celkem máme 19 kategorií jednotlivců: odstrkovadla, koloběžky, tříkolky, in-line brusle a kola. Těší nás, že už se stalo pravidlem, že přijíždějí i mimomilevští účastníci.

Pokud nám budete chtít jakýmkoli způsobem pomoci, ozvěte se na tel. 775 369 012 a my se s Vámi rádi dohodneme. Jinak se těšíme a zveme Vás na Kolečkový den 2017. *Josef Kortan*

## My uklidíme Česko

Nízkoprahové zařízení pro děti a mládež sv. Františka z Assisi (nízkoprah Fanouš) se zapojil do celorepublikové akce s názvem Uklidíme Česko, uklidíme svět.

Víte, co všechno jsme v Milevsku našli? Uživatelé služby našeho zařízení vyrazili uklízet park Bažantnice a cestu na Vinicích ve středu 5. dubna. Na trase dlouhé cca 3 km nasbírali sedm pytlů odpadu, krabice a obří pneumatiku, kterou našli kousek od cesty. Abychom pneumatiku utáhli, bylo potřeba síly čtyř jedinců. Mile nás překvapilo, že park Bažantnice byl celkem čistý, ale cesty od nízkoprahu Fanouš k Vinicím už na tom tak dobře nebyly. Uživatelé služby se učí správným návykům a užili jsme si společně pěkné odpoledne a pomohli dobré věci.

Po skončení úklidové akce bylo pro všechny zúčastněné nachystané překvapení ve formě sladkých dobrot na dobítí energie. Akce byla vydařená, a proto se do ní v dalším roce zapojíme opětovně! My uklidíme ČESKO!

Bc. Šárka Weberová, vedoucí NZDM,  
Farní charita Milevsko



## Jízdní řád plaveb

Duben, květen 2017 od 1. 4. do 31. 5. **POUZE SOBOTY, NEDĚLE A SVÁTKY**

### ODJEZD SMĚR - ZVÍKOV

ORLÍK ZÁMEK (odjezd) 10:30 a 14:00

ZVÍKOV (přijezd) 11:15 a 14:45

### ODJEZD SMĚR - ORLÍK ZÁMEK

ZVÍKOV (odjezd) 12:00 a 15:15

ORLÍK ZÁMEK (přijezd) 12:45 a 16:00

**Plavba je závislá na stavu vodní hladiny a povětrnostních podmínkách.**

Quarter, s. r. o.

<http://www.lodnidopravaortlisklapy.cz/>