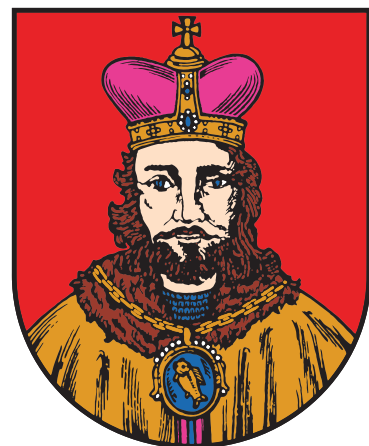


# MILEVSKÝ

## zpravodaj

ÚNOR | 2021

Informační měsíčník pro občany Milevska | vydává Dům kultury Milevsko zdarma | Ročník XXIX



### VELKOLEPÝ NÁLEZ V KOSTELE SV. JILJÍ OBJEV SCHRÁNKY S RELIKVIÍ JEŽÍŠE KRISTA



Trosky dřevěného relikviáře se zlatou destičkou zdobenou tepáním (kříž a písmena „IR“).

V průběhu roku 2020 byla detailně archeologicky a speleologicky zkoumána soustava dutin v severní zdi lodi kostela sv. Jiljí v Milevsku. Jedná se o poměrně složitý komplex prostor ukrytých v mohutné románské zdi. Sestává se z těžko přístupné vstupní chodby, rozšířené trezorové místnosti a další nepřístupné dutiny, která vede z trezorové místnosti dále na východ. Ve vlastní trezorové místnosti se podařilo objevit druhotně uložené lidské ostatky a zlomky ozdob z drahých kovů (zlato, stříbro, stříbro žárově zlacené). Z nepřístupné dutiny na východě byl pak za velkým kamenem ukryt dřevěný relikviář, zdobený zlatem a stříbrem. Z trosk dřevěné, nákladně zdobené schránky se podařilo vyzvednout jednu z nejposvátnějších křesťanských relikvií – část hřebu z Pravého kříže...

Probíhající archeologický výzkum, historický výzkum a podrobná 3D dokumentace klášterního areálu v Milevsku přinesly v roce 2020 překvapivé výsledky. Na výzkumu, moderní dokumentaci a záchraně výjimečného kulturního dědictví zde spolupracují Královská kanonie premonstrátů na Strahově, Naše historie z. s., Odbor kultury a památkové péče Krajského úřadu Jihočeského

kraje, Správa jeskyní ČR, Vojenský a špitální řád sv. Lazara Jeruzalémského, Západočeské muzeum v Plzni a Národní památkový ústav. Kombinací klasického archeologického odkryvu, nedestruktivních metod archeologie a moderních 3D technologií jsme získali nové informace o centrálním historickém dědictví a odhalujeme jeho tajemství. Technika 21. století nám umožňuje prohlížet si objekty v nových perspektivách (tj. z míst nedostupných v reálném světě) a hledat tak v historických budovách národních kulturních památek skryté souvislosti, čímž nám napomáhá ke správnému pochopení konkrétního reliktu historie, umožňuje správnou interpretaci jednotlivých částí stavby a pomáhá skládat střípky poznání z dávno zapomenutých časů.

Práce, provedené v roce 2020, volně navazují na systematický archeologický výzkum areálu, který byl započat již v šedesátých letech 20. století. Na něm se podíleli odborníci z Archeologického ústavu ČSAV, Jihočeského muzea v Českých Budějovicích, Západočeského muzea v Plzni a Prácheňského muzea v Písku.

Nejzajímavějším nově zkoumaným a dokumentovaným prostorem je soustava dutin v severní zdi lodi kostela sv. Jiljí, interpretovaná jako přístupová chodba s trezorovou místností. V trezorové místnosti, těsně nad podlahou z lité malty, vede dále na východ nepřístupná dutina o průměru pouhých 26x16 cm. V ní byly detekovány, zdokumentovány a následně vyzvednuty trosky dřevěné schránky, zdobené zlatem a stříbrem (zlaté a stříbrné křížky, rybičky a další geometrické ozdoby). Na masivním zlatém plechu, který původně zdobil víko

*Pokračování na straně 2*

### JAK TO LETOS BUDE S MILEVSKÝMI MAŠKARAMI?

Zimní období bývá pro Milevské maskární sdružení, dům kultury a město Milevsko obvyklým časem velkých příprav, shonů a chystání na jedinečnou a unikátní akci Milevské maskary a masopustní průvod. Letos je ale všechno jinak a epidemiologická situace jasně ukazuje, že akci není možné uskutečnit tak, jak jsme již řadu let zvyklí.

Historické kořeny masopustu v Milevsku sahají až do roku 1862. Tradice byla narušena pouze světovými válkami, poslední přestávka byla v 60. letech minulého století. Neradi bychom další přerušení datovali na rok 2021 a o neuvěřitelných 159. ročník průvodu přišli! A tak jsme vymysleli způsob, jak si vrchol masopustního období připomenout a přiblížit jej všem příznivcům maskar.

Tato kulturní akce, která se právem pyšní zapsáním mezi nejvýznamnější lidové tradice na seznamu nemateriálních statků tradiční lidové kultury České republiky nebo zápisem do České knihy rekordů jako největší masopustní průvod, proběhne v letošním roce bez přítomnosti diváků, bez tradičního jarmarku a doprovodného programu. Průvod masek symbolicky projde městem v netradičním čase. Pro veřejnost bude z průvodu zachycen videozáznam, jehož premiéra bude zveřejněna v sobotu 13. února ve 14 hodin - tedy v den a čas, kdy by za normálních okolností byl průvod zahájen. Bližší informace a odkaz na reportáž naleznete na webových stránkách [www.milevskemaskary.cz](http://www.milevskemaskary.cz) nebo [www.milevskem.cz](http://www.milevskem.cz).

Masopustní průvod není však jediná kulturní akce, kterou dům kultury ve spolupráci s maskárním sdružením na letošní rok chystá. Rádi bychom posledního dubna uspořádali tradiční a oblíbené pálení čarodějnic, v září pohádkový les či v prosinci Mikuláše. Kromě těchto akcí jsou v DK plánovány divadelní hry, řada koncertů, zábavných pořadů, oblíbený Den vína či slavnost Bartolomějské posvícení. Uskutečnit by se také měl unikátní projekt Toulava fest, jehož cílem je stmelení oblastí turistické destinace Toulava a představení místních umělců, prodejců či cestovatelských zájmů.

Plány jsou veliké a my pevně věříme, že je budeme moci uskutečnit. Těšíme se na společná setkávání a nové kulturní zážitky.

*Dům kultury Milevsko a Milevské maskární sdružení*

#### VEŘEJNÉ ZASEDÁNÍ ZASTUPITELSTVA MĚSTA MILEVSKA

se koná ve středu 10. února  
od 17 hodin  
ve velkém sále domu kultury.

## VÁŽENÍ SPOLUOBČANÉ, MILÍ PŘÁTELÉ,



Jsem rád, že jak nový rok nabral svěží rytus, tak třetí koronavirová vlna snad na svém tempu ubrala. Doufáme, že s postupným naočkováním alespoň těch, kteří to potřebují nejvíce, nás čeká klidnější a veselější období. Moc se na to těším, vždyť už téměř před rokem jsem Vám slíbil, že se budu snažit psát optimisticky a zesela. Věřte mi, že někdy to šlo velmi ztuhla.

V tomto vydání Milevského zpravodaje

dostává výjimečný prostor poutavé vyprávění o unikátním objevu v Milevském klášteře. Právem. Kromě toho se v něm dočtete, jak to bude letos s maskárním průvodem, ekonomka úřadu Ing. Jánová referuje o tom, jak město hospodařilo v roce 2020 a k dispozici je řada cenných informací o dění v našem městě.

Dovolte mi, abych se s Vámi podělil o svoji radost z výsledků hospodaření města v loňském roce. Prožili jsme velmi neobvyklé a obtížné období, plné nejistoty, strachu, ale i třesnutých personálních změn. Od druhého pololetí, především však v posledních měsících roku, jsme zavedli velmi tvrdá úsporná opatření, která se významně promítla do ekonomických výsledků města. Spolu s vyššími příjmy od státu to nakonec znamenalo zvýšení bankovního konta o více než 20 milionů korun, a to je skvělé! Dává nám to větší naději i jistotu k úspěšnému plnění plánů a výzev, které nás letos čekají. Vždyť už za několik měsíců bychom měli započít s náročnou nástavbou domova pro seniory za zhruba 55 milionů korun, kterou provede firma HOCHTIEF. Pokud dostaneme dotaci, postavíme letos komunikaci k podnikatelskému parku za 21 milionů. Jsem rád, že výběrové řízení vyhrálo „naše“ UNIKO a nabídlo cenu o 10 milionů korun nižší, než byl rozpočet. Čeká nás obnova výstražného systému města za více než 5 milionů a řada menších investic, např. rekonstrukce můstku u kláštera, modernizace veřejného osvětlení, opravy chodníků atd. Máme se tedy na co těšit.

A další plány na tento rok? Rád bych obnovil úspěšná setkávání s obyvateli jednotlivých ulic nebo třeba paneláků. Dohodneme se, co je potřeba udělat kolem domů, dozvíme se, co naše občany trápí či z čeho by měli radost. Už v loňském roce bylo připraveno 10 míst k setkání, ale nebylo nám to dopřáno. Pokud jde o městský úřad, trochu se nám roztrhl pytel s odchody některých zaměstnanců, přesněji řečeno zaměstnankyň. Správně usuzujete, že se jedná o odchody na mateřskou dovolenou. Na jedné straně jsme sice rádi, že ten loňský rok byl alespoň v něčem užitečný, na druhé straně není snadné kolegyně nahradit, protože zájem o práci na úřadě je překvapivě nízký. Takže úkol zní jasně - hlaste se!

V půli ledna jsme dostali pozitivní zprávu o přidělení dotace na Živě Milevsko. Díky tomu se městu sníží náklady na provoz, navíc budeme moci do svých řad přivítat cennou posilu na post energetického manažera. Už se nám podařilo jej vybrat. Kdo to bude? To si nechám jako překvapení na příště!

Milí přátelé, přeji Vám hodně zdraví a dobré nálady po celý únor.

*Ing. Ivan Radosta, starosta města*

## VELKOLEPÝ NÁLEZ V KOSTELE SV. JILJÍ OBJEV SCHRÁNKY S RELIKVIÍ JEŽÍŠE KRISTA

*Pokračování ze strany 1*

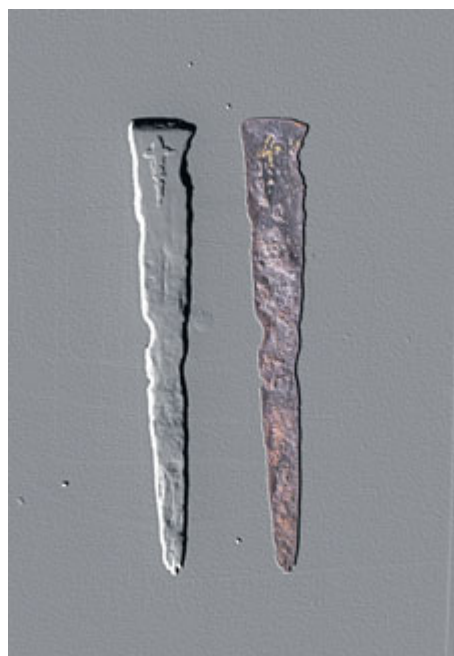
schránky, je tepáním vytvořený kříž a dvě písmena „IR“. Písmena lze v daném kontextu chápat jako zkratku pro latinské – Iesus Rex, tedy Ježíš Král. Uvnitř dřevěných trosk se skrýval přibližně 6 cm dlouhý kus železného hřebu s tausovaným zlatým křížkem. První analýzy prokázaly, že se jedná o odseknutou část kovaného železného hřebu, na němž je tausováním vytvořena značka v podobě křížku. Křížek je dle první materiálové analýzy z 21 karátového zlata.

Dle dendrologického posudku lze v dřevěných troskách rozpoznat dva druhy dřeva. Dřevo modřínové a dřevo dubové. Modřínové dřevo je radiokarbonovou metodou datováno do období 1290 až 1394 našeho letopočtu a dřevo dubové do období 260 až 416 našeho letopočtu.

*Jiří Šindelář, Pavel Břicháček,*

*foto Martin Frouz*

**Vedoucího Oddělení záchranných archeologických výzkumů Západočeského muzea v Plzni Pavla Břicháčka, který v Milevském klášteře provádí výzkum již 32 let, jsme se zeptali, o jak významný objev jde z archeologického hlediska. Mám-li nějakým způsobem shrnout výsledky výzkumů, musím konstatovat, že**



*Snímek nalezené relikvie – hřebu z Pravého kříže (vlevo rentgenový snímek, vpravo hřeb ve viditelném spektru).*

nám odhalují, jak významným bodem na kulturní mapě Evropy bylo Milevsko ve středověku. Jeho dějiny začaly dávno před založením kláštera v roce 1187 a sahají do 8. století. Několik sakrálních staveb, jejichž základy se dochovaly pod klášterní bazilikou, a nálezy v jejích okolí (související s životem v nich), nás nenechávají na pochybách, že se setkáváme s mimořádným centrem, kde se objevují stopy po výrazných kontaktech jak se západem, tak i jihovýchodem našeho kontinentu. Ale protože jsou informace o našich nejstarších dějinách orientovány především na Prahu a ovládnutí země Přemyslovci, není překva-

pení, že písemné prameny o této neznámé kapitole historie mlčí.

Založení premonstrátské kanonie jen zvýrazňuje vysokou kulturní úroveň. Stačí připomenout Jarlochovu kroniku, kde jsou s letopisem svázána v jeden celek další významné texty: Církevní dějiny národa Anglů (Anglie) od Bedy Venerabilis nebo tzv. Ansbert, líčení třetí křížové výpravy do Svaté země (při níž zahynul císař Fridrich Barbarosa). Ani nemusím připomínat milevské dlaždice, které se staly fenoménem, protože jsou jedinečné. Řadu výzdných motivů prostě odjinud neznáme, a to v celém kontextu umění evropského středověku.

A milevský relikviář s hřebem ze sv. Kříže? Jen potvrzuje kulturní úroveň a význam místa. Relikvie spojené přímo s Kristovým životem měly pro středověkého člověka nevyčíslitelnou hodnotu, spojoval je s nadpřirozenou mocí a Boží ochranou. Proto jsou tyto předměty součástí korunovačních klenotů několika království, byly to výjimečné dary mezi nejvyššími personami své doby: papeži, císaři a králi... Také byl při jejich přenesení na jiné místo požadován papežský souhlas. Jak se dostala relikvie do Milevska, s cílem ochránit ji klášter na počátku husitských válek, to zatím není jasné. Ale bezpečně víme jedno, že ti, kteří ji uschovali v severní zdi kostela sv. Jiljí, ji považovali za skutečnou Kristovu relikvii. O tom vypovídá uložení ve schránce zdobené drahými kovy a nápis na víčku. Kdo se zajímá o historii ví, že ve vrcholném středověku se stalo sbírání relikvií mánií, které podlehl i císař Karel IV. a mnoho dalších. Proto byly také často falšovány. Ale nám nabízejí exaktní metody jiný obraz, analýza dřeva u hřebu přináší radiokarbonové datum, které nás posouvá do 4. století, a tedy ke kořenům křesťanské Evropy. Co můžeme chtít víc. Važme si v Milevsku odkazu našich předků a budme na něj hrdí. Máme na co!

**Jedním z těch, kteří byli při objevení vzácné relikvie je geofyzik Jiří Šindelář, který je specialistou na neinvazivní 3D modelaci, dokumentaci uměleckých i historických děl a archeologických výzkumů. Milevskému zpravodaji odpověděl na otázku, co se teď bude s relikvií dít dál?**

Po ukončení prezentace nálezu v Milevsku 21. prosince 2020 a po nutné aklimatizaci byly všechny artefakty převezeny zpět do klimatizovaných trezorů v laboratořích Archeologického ústavu v Brně. V těchto laboratořích budou všechny části ozdoby z Milevského relikviáře postupně konzervovány. Souběžně s konzervací artefaktů jsou také zahájeny veškeré přírodovědné analýzy jednotlivých částí nálezu, které jednak pomohou správně nastavit konzervační proces a také přinesou řadu indicií pro správnou interpretaci. Začíná tak nové vědecké dobrodružství – hledání odpovědí na zásadní otázky. Co se to vlastně našlo? Jak je to staré? V jaké době to vzniklo? Jak a kdy se to do Milevska dostalo? V první fázi bude provedeno radiokarbonové datování kontravzorků dřeva, které má potvrdit to fantastické datování do počátků křesťanství (4.-5. století). Vedle toho bude probíhat mikroskopie všech dílků nálezu a budou se hledat informace o původní podobě relikviáře. Bude probíhat přesný materiálový rozbor ozdoby z drahých kovů. Budeme zjišťovat, jak

starější lidské ostatky (nalezené v trezorové místnosti) a pokusíme se je ztotožnit s konkrétní historickou osobností. Zoologové budou zjišťovat, jaká zvířata v dutinách žila, v jaké době apod. Jako pomyslní detektivové v čase tak budeme hledat a zajišťovat stopy, které by nám měly ve finále umožnit sestavení takového časoprostorového obrazu kostela sv. Jiljí a v něm ukryté relikvie. Zároveň se již nyní začíná jednat a připravovat nová expozice, v níž bude nálež i jeho příběh představen veřejnosti.

**Pius Zdeněk Vágner, představený Milevského kláštera, nám nastínil, jestli se vzácná relikvie vrátí do Milevska a zda a v jaké podobě počítají s jejím zpřístupněním veřejnosti.**

Tato vzácná relikvie bude po pečlivém prozkoumání a konzervaci navrácena do Milevského kláštera. Zatím jsme ve fázi příprav konceptu expozice, která zde v budoucnu vznikne. Realizace samotné expozice se bude odvíjet od mnoha faktorů, zvláště dostupností dotací a probádání nálezu. Samozřejmě naším přáním je, aby expozice vznikla v co nejkratší době.

**Otázku, jaký dopad bude mít nalezení relikvie na cestovní ruch v našem regionu, jsme položili několika osobám v této oblasti nejpovolnějším. Zde přinášíme jejich odpovědi:**

**František Talíř, náměstek hejtmana Jihočeského kraje**

Musím říct, že jsem z nálezu relikvie opravdu nadšený. Byl jsem u toho, když jsem v roce 2013 ve vyšebrodském klášteře otevřeli výstavu Závěšova kříže, ve kterém je uchovávána tříska z tzv. Pravého kříže. Fronty poutníků a návštěvníků byly nekonečné a myslím si, že Milevsko je díky tomuto unikátnímu nálezu na nejlepší cestě stát se významným poutním místem evropského formátu. A protože každý turista se musí někde občerstvit a ubytovat, vidím zde pro cestovní ruch skutečně velký potenciál. Zároveň je to i výzva, abychom návštěvníkům, kteří si přijedou tuto relikvii do Milevska prohlédnout, dokázali představit i další krásy našeho kraje a oni se v něm zdrželi o pár dní déle. Pro mě osobně je Milevsko srdeční záležitostí a budu v jeho prospěch dělat maximum.

**Pavel Hroch, náměstek hejtmana Jihočeského kraje**

Díky tak vzácnému nálezu, který byl veřejnosti představen 21. prosince 2020 v Milevském klášteře, jedná se o Pašijovou relikvii, bude Milevsko turistickým cílem tuzemských, ale i zahraničních turistů. Je to světový unikát, který si budou chtít prohlédnout nejen věřící z ČR, ale i zahraniční návštěvníci například z Polska, Itálie či sousedních států Německa (Bavorsko) nebo Rakouska. Bude záležet na propagaci, jaká tomuto velmi zajímavému nálezu, jak z hlediska historie, ale i dlouhodobému průzkumu, který je v Milevském klášteře prováděn, věnována. Po dohodě s opatem Strahovského kláštera je již dnes potvrzeno, že relikvie, s dalšími doprovodnými nálezy, bude vystavena na místě nálezu. Kde to bude zatím není přesně určeno. Jihočeský kraj potvrdil spolufinancování na vytvoření této expozice a její zabezpečení. Věřím, že se zvýší turistický ruch nejen v milevském regionu a v Jižních Čechách, ale i v turistické oblasti Toulava.

**Jaromír Polášek, ředitel Jihočeské centrály cestovního ruchu**

Objev bude mít velký vliv na celý segment církevní turistiky a Milevsko se tak díky tomuto nálezu dostane na přední místa z pohledu křesťanství. Záležití samozřejmě i na tom, jak se bude s nálezem dále pracovat (jestli a kde bude vystaven) a zda bude využito v území pro dostatečnou propagaci nejen na domácím trhu cestovního ruchu, ale zejména v Polsku nebo v Itálii.

**Jan Sochor, produktový manažer Toulavy**

Turistická oblast Toulava díky nálezu v Klášteře Milevsko získá další atraktivitu mezinárodního formátu. Spolu s Klášteřem Milevsko, Klokoty v Táboře a městem Bechyně už teď nabízíme program Poutních stezek, které tyto tři místa propojují. Takže nám to celé zapadá do konceptu. Teď můžeme Poutní stezky nabízet prostřednictvím Jihočeského kraje i státní agentury CzechTourism jako TOP atraktivitu celého regionu, a to i do zahraničí, například směrem na polský trh. Vzhledem k rostoucí oblíbenosti poutní turistiky to může mít pro město Milevsko i celý region zajímavý ekonomický přínos, protože se tak otvírají zcela nové možnosti, co se týče skupin návštěvníků. Všechny kroky budeme samozřejmě koordinovat s Klášteřem Milevsko i městem Milevskem tak, abychom společně region zviditelnili, ale zároveň



Zlatý kříž, jedna z ozdob relikviáře.

nepřetížili. Důsledkem by potom mělo být i vznikání například dalších ubytovacích kapacit a příležitostí, což znamená nové podnikatelské možnosti i pracovní místa v regionu. Zatím jsme ale na začátku, letošní rok ukáže, pokud covidová doba dovolí, jak hodně bude objev u potenciálních návštěvníků rezonovat, a od toho se budou odvíjet i naše další společné aktivity.

**Michal Horek, místostarosta města Milevska**

Bezpochyby se jedná o věc, která má obrovský potenciál, ať už z pohledu tuzemského či zahraničního cestovního ruchu. Prvním úspěchem už je rozhodnutí ponechat nálezu v místě objevení. Celá věc je nyní na začátku a dle mých informací bude trvat zhruba rok, než dojde k dokončení všech výzkumných prací na nalezeném artefaktu. Současně s tímto by měly začít přípravné práce na vzniku nové expozice, od které se budou moci další věci rozvíjet. S představeným Milevského kláštera jsme v kontaktu a jsme dohodnuti, že budeme na celé věci spolupracovat, ať už při vzniku samotné expozice nebo při její propagaci. Je velmi pravděpodobné, že stojíme na prahu nové éry turistiky v naší oblasti a takovou šanci si nesmíme nechat utéct.

*Všem děkujeme za odpovědi*

## INFORMACE Z RADY MĚSTA MILEVSKA

### RADA MĚSTA DNE 21. 12. 2020

- Souhlasila s návrhem zadávací dokumentace veřejné zakázky „Protipodvodňová opatření pro město Milevsko“ a vyhlásila zadávací řízení - zjednodušené podlimitní řízení - na tuto veřejnou zakázku.
- Schválila smluvní zapojení podnikatelů do stávajícího systému města zavedeného pro oddělený sběr bioodpadu. Dále schválila předložený vzorový návrh smlouvy o využití systému zavedeného městem pro nakládání s tříděným komunálním odpadem a předložený ceník smluvního zapojení podnikatelů do systému zavedeného městem pro nakládání s tříděným komunálním odpadem pro rok 2021.
- Schválila vyhlášení záměru na výpůjčku částí pozemkových parcel č. 445/1, 562/5, 546/8 582/1 a 3125, v k. ú. Milevsko, České pošty, s. p. za účelem umístění odkládacích schránek. Výpůjčka částí pozemkových parcel bude bezúplatná na dobu neurčitou s výpovědní lhůtou tří měsíců.
- Souhlasila s podáním žádosti o dotaci do Dotačního programu Jihočeského kraje „Kulturní dědictví 1. výzva pro rok 2021 - Opatření č. V - Nemovité kulturní památky“ na akci s názvem „Obnova oken budovy č. p. 6 v Milevsku“ a souhlasila s finanční spoluúčastí města ve výši minimálně 40% uznatelných nákladů na akci.
- Souhlasila s podáním žádosti o dotaci z Dotačního programu Jihočeského kraje „Kulturní dědictví 1. výzva pro rok 2021 - Opatření č. II - Obnova drobné sakrální architektury“ na akci s názvem „Výměna vstupních dveří kaple Navštívení Panny Marie v obci Rukávec“ a souhlasila s finanční spoluúčastí města ve výši minimálně 30% uznatelných nákladů na akci.

### RADA MĚSTA DNE 11. 1. 2021

- Schválila průběh a výsledek zadávacího řízení na dodavatele veřejné zakázky „Rozšíření Domova pro seniory Milevsko“ a rozhodla o výběru nejvhodnější nabídky podané firmou HOCHTIEF CZ a. s. za nabídkovou cenu 38 439 790,27 Kč bez DPH, tj. 46 512 146,23 Kč vč. DPH.
- Schválila průběh a výsledek zadávacího řízení na dodavatele veřejné zakázky „Podnikatelský park Milevsko - přístupová komunikace a inženýrské sítě“ a rozhodla o výběru nejvhodnější nabídky podané firmou UNIKO PÍSEK, s. r. o. za nabídkovou cenu 17 357 705,52 Kč bez DPH, tj. 21 002 823,68 Kč vč. DPH.
- Souhlasila s návrhem zadávací dokumentace a vyhlásila výběrové řízení na veřejnou zakázku malého rozsahu „Výběr pojistitele pro pojištění majetku města Milevska“.
- Vzala na vědomí cenovou nabídku na restaurátorské práce na dekorativní výmalbě v interiéru místnosti v přízemí domu č. p. 1 v Milevsku a rozhodla uzavřít objednávku s panem Tomášem Skořepou za nabídkovou cenu celkem 68 500 Kč bez DPH, tj. 78 775 Kč vč. DPH.
- Vyhlásila záměr na prodej dřeva vytěženého v lesích, jejichž vlastníkem je město Milevsko, za období 1. pololetí 2021.

*Michal Horek, místostarosta města  
Více informací na [www.milevsko-mesto.cz](http://www.milevsko-mesto.cz).*

## AKTUÁLNĚ Z MĚSTA



V závěru minulého roku dorazila z partnerského města Hustopeče do Milevska nečekaná návštěva. Jožka Šmukař zdraví všechny Milevšťáky a těší se na setkání. Snad brzy.



Další dvě provozovny v Riegrově ulici dostaly nové výkladce.



Jaký názor máte na street art? Líbí se vám to nebo je to nevkusné? A dokážete si představit nějaké takové místo v Milevsku? Na tyto otázky jste mohli odpovídat na facebooku města. Namátkou vybíráme některé z vašich odpovědí:

- Street art za mě určitě ano, navrhoval bych např. na Píseckém předměstí budovu výměníku, která by zasloužila zkrášlit.
- Velmi kladný + k tomu legální plochu pro místní umělce.
- Super pro rozvoj mladých lidí.
- Líbila by se mi jakákoli úprava u Vzoru. Zóna je tam celkově hezká, jen ten dojem kazí budova vietnamské prodejny. Jinak street art by byl hezký například na šatnách u fotbalového hřiště s umělkou.
- Určitě ano, ale vybrat z návrhů, ne všechno se v téhle branži podaří a pak je to na očích.
- Jednoznačně kladný. Je to stejné umění jako umístění soch nebo plastik v jakémkoliv veřejném prostoru. Dojde k jeho oživení, místo nepůsobí negativně a zanedbaně. Nutno ale rozlišovat street art a „jména hloupejch po všech sloupech“.
- Podle mě, když je malba pěkná a překryje nehezké, pak nemám žádných námitek.
- Pokud jsou to takovéto kresby, plně souhlasím, to je umění.
- Se street artem plně souhlasím, když to nebudou jen nějaké čmáranice.

## MAŠKARNÍ FOTOALBUM

Těšili jste se na Milevské maškary a pandemie koronaviru vám zhatila plány? Také nás to mrzí, ale budeme rádi, pokud nám pošlete vaši fotografii v masce, kterou jste měli přichystanou. Z těchto fotografií následně vytvoříme album, které zařadíme do alb na webových a facebookových stránkách Milevských maškar. Vaše fotografie můžete posílat na e-mailovou adresu [info@milevskem.cz](mailto:info@milevskem.cz), nebo je můžete vkládat na facebooku do diskuze na události Milevské maškary 2021/159. ročník. Děkujeme, že nám maškarní fotoalbum pomůžete vytvořit.

*Dům kultury Milevsko a Milevské maškarní sdružení*

## VÝSLEDEK ROZPOČTOVÉHO HOSPODAŘENÍ

Výsledek rozpočtového hospodaření v mil. Kč	Schválený rozpočet 2020	Upravený rozpočet 2020	Skutečnost 2020
<b>A. Hospodaření běžného roku</b>			
<b>I. Příjmy (P)</b>	<b>199,64</b>	<b>224,44</b>	<b>232,72</b>
tř.1 - Daňové příjmy	148,27	132,02	139,50
tř.2 - Nedaňové příjmy	18,99	12,63	13,92
tř.3 - Kapitálové příjmy	0,50	0,50	0,03
tř.4 - Přijaté transfery	31,88	79,29	79,27
<b>II. Výdaje (V)</b>	<b>204,33</b>	<b>236,16</b>	<b>215,04</b>
tř.5 - Běžné výdaje	187,68	199,02	186,02
tř.6 - Kapitálové výdaje	16,64	37,14	29,02
<b>III. Saldo P a V</b>	<b>-4,69</b>	<b>-11,72</b>	<b>+17,68</b>
<b>B. Financování</b>			
Výsledné saldo celkových P a V (+/-)	-4,69	-11,72	+17,68
Dlouhodobé přijaté půjčené prostředky (+)	+0,00	+14,00	+13,37
Krátkodobé úvěry - kontokorent	+0,00	+0,00	+0,00
Uhrazené splátky dlouhod. přijat.půjč.prostředků (-)	-5,24	-5,24	-5,23
<b>Změna stavu na bankovních účtech (+/-)</b>	<b>-9,92</b>	<b>-2,96</b>	<b>+25,81</b>
<b>C. Stav na bankovních účtech rozpočt.hospodaření</b>			
Počáteč. stav rozpočtových účtů k 1.1.2020 - odhad/skutečnost	15,00	38,52	38,52
Změna stavu na bankovních účtech (+/-)	-9,92	-2,96	+25,81
<b>Stav na konci vykazovaného období vč. sociálního fondu</b>	<b>5,08</b>	<b>35,57</b>	<b>64,33</b>

Město Milevsko v rámci schváleného rozpočtu na rok 2020 plánovalo hospodařit se schodkem rozpočtu ve výši 4,69 mil. Kč. V průběhu roku zažil milevský rozpočet veliké turbulence, a i negativní zásahy, nakonec ale dosáhl velmi pozitivního výsledku.

Jarní měsíce s nástupem „vírové krize“ a státních intervencí ke zmírnění jejich dopadů znamenaly první zásah do nosných pilířů celého rozpočtu – do daňových příjmů. I přesto, že původní propočty předpokládaly propad okolo 15 mil. Kč, skutečný celkový celoroční propad sdílených daní byl oproti roku 2019 osm milionů korun. Naštěstí byl tento propad zvrácen, a to obdržením státního desetimilionového transferu jako kompenzaci těchto ztrát. I nadále však přetrvávala v této oblasti velmi značná nejistota z dalšího vývoje, a proto bylo nutné hledat úspory na výdajové stránce rozpočtu.

O to větší radost byla při vyčíslení konečného výsledku. Město nakonec dosáhlo přebytku přes 17 mil. Kč a zvýšilo si tak peněžní zásobu do dalších let na částku 64 mil. Kč. Tato peněžní zásoba je v rozpočtu města důležitou základnou ve stále nejistém ekonomickém vývoji a také s ohledem na výhled investičních potřeb města.

K tomuto výsledku přispěly vyšší inkasované skutečné příjmy, než stanovil plán, a dále pak nevyčerpané výdaje přes 21 mil. Kč. Finančně nejvýraznější stavební akcí roku bylo za přispění dotace a úvěrového financování Snížení energetické náročnosti Sportovní haly vč. vzduchotechniky a nářadovny. Rok 2020 byl sice investičně chudší oproti mimořádně proinvestičnímu roku 2019, avšak na další výrazné investiční akce se můžeme těšit v tomto roce.

*Ing. Hana Jánová, vedoucí finančního odboru*

## MÍSTNÍ POPLATEK ZA KOMUNÁLNÍ ODPAD



Poplatek platí	<ul style="list-style-type: none"> <li>• fyzická osoba přihlášená k pobytu na území města Milevska</li> <li>• vlastník nemovitosti, ve které není přihlášena k pobytu žádná osoba</li> </ul>
Sazba	• <b>492 Kč</b> za osobu a kalendářní rok
Splatnost	<ul style="list-style-type: none"> <li>• <b>30. 4. 2021</b> pro osoby s trvalým pobytem v Milevsku</li> <li>• <b>31. 5. 2021</b> pro vlastníky objektů bez trvale žijících osob</li> </ul>
Úlevy a osvobození	<ul style="list-style-type: none"> <li>• studenti do 26 let ubytovaní mimo město</li> <li>• osoby pobývající déle jak 6 měsíců v zahraničí</li> <li>• osoby ve výkonu trestu odnětí svobody</li> <li>• důchodci pobývající část roku v rekreačních objektech</li> <li>• osoby zdržující se ve zdravotnických zařízeních déle jak 3 měsíce</li> <li>• osoby umístěné v některých typech sociálních zařízení (např. v dětském domově, domově pro seniory, domově pro osoby se zdravotním postižením)</li> </ul>
Způsob platby	<ul style="list-style-type: none"> <li>• v hotovosti i platební kartou v pokladnách MěÚ Milevska</li> <li>• převodem na účet města Milevska č. 19-0640992319/0800 (jako identifikaci poplatníka uveďte správný variabilní symbol, který vám byl přiřazen správcem poplatku)</li> </ul>
Kontakt	• Pavlína Zdenková - správce poplatku, tel. 382 504 132, e-mail pavlina.zdenkova@milevsko-mesto.cz

## ODCHYT A KASTRACE TOULAVÝCH KOČEK



Během měsíce února bude opakovaně proveden odchyt a následná kastrace toulavých koček. Odchyt bude prováděn prostřednictvím městské policie v lokalitách: J. A. Komenského, B. Němcové, u veřejných záchodů na autobusovém nádraží a na starém sídlišti. To jsou místa, ve kterých se toulavé kočky opakovaně vyskytují. V této souvislosti apelujeme na občany, aby na odbor životního prostředí nahlásili případně další lokality, kde toulavé kočky zaznamenali, aby mohl být odchyt proveden i zde. Kastrace toulavých koček se provádí zejména proto, aby se zabránilo jejich nekontrolovanému množení a eliminovala se zdravotní rizika s ním spojená. Kočky budou po provedené kastraci a ošetření veterinárním lékařem vráceny na původní místa, kde byly odchyceny.

V souvislosti s plánovaným odchytům vyzýváme majitele koček, aby si během měsíce února své domácí kočky zajistili takovým způsobem, aby nedošlo k náhodnému odchytu a vykastrování jejich mazlíčka. Toto je možné provést například označením kočky barevným objemem.

Ing. Tereza Rašková, odbor životního prostředí

## MÍSTNÍ POPLATEK ZE PSŮ



Poplatek platí	<ul style="list-style-type: none"> <li>• držitel psa, tj. osoba, která je přihlášená nebo má sídlo na území města Milevska</li> <li>• poplatek se platí ze psů starších 3 měsíců</li> </ul>				
Splatnost	• <b>31. 3. 2021</b>				
Sazby	Místo přihlášení nebo sídlo držitele psa	Jeden pes	Další pes	Jeden pes (držitel starší 65 let)	Další pes (držitel starší 65 let)
	v rodinném domě, na ohlašovně MěÚ	300 Kč	500 Kč	100 Kč	300 Kč
	v bytovém domě	1000 Kč	1500 Kč	200 Kč	300 Kč
	v částech města Velká, Rukáveč, Dmýštica, Něžovice, Klisín	100 Kč	150 Kč	50 Kč	75 Kč
Úlevy a osvobození	v ostatních objektech (hlídání objektu)	500 Kč	1000 Kč		
	Osvobození	<ul style="list-style-type: none"> <li>• osoba nevidomá</li> <li>• osoba, která je považována za závislou na pomoci jiné fyzické osoby podle zákona upravujícího sociální služby</li> <li>• osoba, která je držitelem průkazu ZTP nebo ZTP/P</li> <li>• osoba provádějící výcvik psů určených k doprovodu výše uvedených osob</li> <li>• osoba provozující útulek pro zvířata</li> <li>• osoba, které stanoví povinnost držení a používání psa zvláštní právní předpis</li> <li>• osoba, která je členem kynologického svazu</li> </ul>			
Způsob platby	<ul style="list-style-type: none"> <li>• v hotovosti i platební kartou v pokladnách MěÚ Milevska</li> <li>• převodem na účet města Milevska č. 19-0640992319/0800 (jako identifikaci poplatníka uveďte správný variabilní symbol, který vám byl přiřazen správcem poplatku)</li> </ul>				
Kontakt	• Pavlína Zdenková - správce poplatku, tel. 382 504 132, e-mail pavlina.zdenkova@milevsko-mesto.cz				

## HLEDÁ NOVÝ DOMOV



Čertík – asi 6letý pejsek hledá nový domov u starších lidí, nejraději v domečku se zahradou. Není vhodný k malým dětem. Pokud máte zájem, kontaktujte milevský útulek na telefonu 734 507 770 nebo na e-mailu utulek.milevsko@seznam.cz. Předem děkujeme za váš zájem.

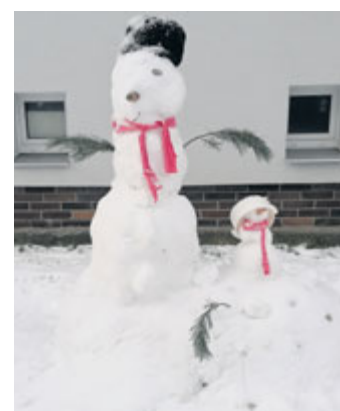
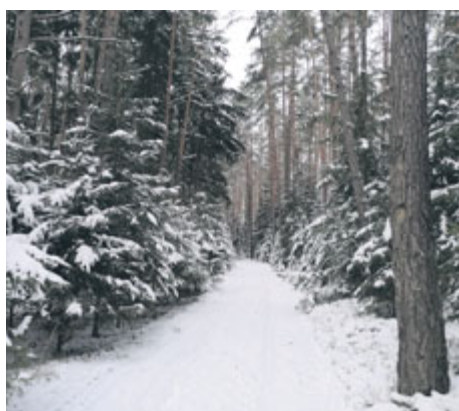
eš

## MILEVSKO POD BÍLOU PEŘINOU

O Vánocích velmi očekávaného sněhu jsme se dočkali až se 14denním zpožděním. Na Tři krále bylo Milevsko pod krásnou sněhovou peřinou, což udělalo

radost hlavně dětem, jejichž sněhuláci potěšili nejednoho kolemjdoucího. Bohužel se mezi námi najdou nenechavci, kteří je dětem ničí... Krásné

mrazivé počasí v lednu umožnilo i bruslení na rybnících a mnoho z nás se vydalo do okolí Milevska na běžkách.



## STŘÍPKY Z MINULOSTI - MILEVSKO NA KONOPIŠTI



Malebný pohled na zámek Konopiště.

Zámek Konopiště u Benešova navštíví každý rok tisíce turistů. Není divu, vždyť se jedná o jeden z nejznámějších českých zámků s rozsáhlými sbírkami. Návštěvníky sem přitahují bohaté interiéry, významná zbrojnice, památka na následníka trůnu Františka Ferdinanda d'Este, růžová zahrada a krásná romantická poloha zámku v lese nad rybníkem. Ale co má Konopiště společného s Milevskem? Na první pohled by se zdálo, že nic. A přece...

Název našeho města je kupodivu uveden na hlavní vstupní bráně v západním traktu zámku. Je pravda, že si jej všimne jen málokdo. Přicházející návštěvníci už obvykle spíš nahlížíje otevřenou branou do nádvoří, než aby četli málo zřetelný latinský nápis nad svými hlavami. Ale ten, kdo by se přece jen podíval nahoru nad bránu, spatřil by zde erb bývalých majitelů zámku Konopiště, Přecha Hodějovského a jeho manželky Doroty Hrzánky. Nápis připomíná časy, kdy Přech z Hodějova a jeho manželka byli majiteli zámku i panství, a mezi jiným výčtem tehdejších Hodějovských majetků zde nalezneme i Milevsko. Píše se tu, že nápis nechal zhotovit Přech, baron z Hodějova, pán na „Tloskovii, Milivii, Lczovicii, Marsovicii, Czesticii etc.“ a Jeho Milosti císařské rada. Zmíněna je i paní Dorota, „manželka a spoludržitelka jmění nejurozenějšího barona a pána, pana Přecha z Hodějova“. Pod slovem „Milivii“ nemůžeme hledat nic jiného, než město a panství Milevsko. Přech z Hodějova byl mimo Tloskova, Lčovic, Maršovic a Čestic také majitelem milevského panství, a tak se dostal název našeho města na bránu jednoho z nejslavnějších českých zámků, kde tehdy měla tato větev rodu Hodějovských své rodové sídlo.

Spojení rodu Hodějovských s Milevskem začíná roku 1581. Tehdy si totiž Bernard starší z chotětické větve rodu zakoupil od dosavadního majitele Kryštofa ze Švamberka milevské panství, když předtím roku 1573 zdědil veškerý majetek Česticů.

Po švagru Adamovi podědil Tloskov a roku 1589 přikoupil i Maršovice. Byl mecenášem učenců a vlastnil sbírku starých biblí. Bernard zemřel v květnu 1595 a už devět dní po něm zemřel také jeho syn Jan. Majetek tedy zdědil jeho další syn Přech a synovec Smil. Přech byl po otci milovníkem literatury a roku 1604 byl za své zásluhy přijat do panského stavu. Přestože rodina Hodějovských byla katolická, Přech konvertoval k Jednotě bratrské a později se velmi zasloužil o vydání Majestátu císaře Rudolfa II.

Jeho manželkou byla Dorota Hrzánka z Harasova, žena energická a podnikavá. Svůj majetek se snažila postupně zaokrouhlovat, a tak využila možnosti a roku 1603 koupila za sumu 110.000 kop



Západní brána zámku, nad níž je dodnes znak rodu Hodějovských. Foto L. Panec

grošů míšeňských prodlužené panství Konopiště, jež dosud patřilo Arklebovi z Kunovic. Tomu se hospodaření příliš nevedlo a na jeho majetku vázly dluhy ve výši 86.000 kop grošů míšeňských. V roce 1607 pak paní Dorota přikoupila ještě nedaleký Týnec nad Sázavou.

Od 18. října 1603 se tedy Dorota stala paní na konopištském zámku a panství. Tato podnikavá dáma se na zámku ihned pustila do stavebních úprav, jimiž se snažila tuto dosavadní gotickou pevnost přeměnit na pohodlnější panské sídlo, bližší renesančním standardům bydlení. Právě v její době se půdorys zámku přeměnil na nynější uzavřený obdélník, rozdělený na dvě nádvoří.

Manželé Přech a Dorota však dlouho konopištskými pány nebyli. Přech zemřel už roku 1610 a jeho žena jej následovala v listopadu 1613. Panství zdědil jejich syn Přech, ten však zemřel už roku 1617 ve svých 21 letech, a tak se pánem Konopiště stal další syn, Bernard. Ten se aktivně zapojil do povstání českých stavů proti Habsburkům, a tak byl po Bílé hoře potrestán konfiskací 2/3 majetku. Přišel



Detail erbu Hodějovských. Ve druhém řádku shora je dodnes čitelné slovo: ...Milivii.

Foto L. Panec

o Konopiště, velké části Benešova, nemovitosti na Strakonicku i v Praze, a samozřejmě také o Milevsko. A to ještě mohl být rád, že nedopadl jako jeho bratranec Smil, který byl odsouzen ke ztrátě hrdla i statků, a před smrtí jej zachránil jen útek za hranice.

Novým pánem Konopiště se na konci roku 1622 stal proslulý válečník Albrecht z Valdštejna, který však už zakrátko prodal zámek Pavlu Michnovi z Vacínova, jednomu z proslulých kořistníků oné doby. Později panství přešlo na hrabata z Vrtby a pak na Lobkovic, od nichž jej koupil roku 1887 František Ferdinand d'Este, jenž se roku 1896 stal následníkem rakouského trůnu.

František Ferdinand zde už brzy zahájil celou řadu modernizací a stavebních úprav, rodový znak Hodějovských nad vstupní branou však přesto zůstal až do našich časů. Ještě i dnes si zde zvidavý návštěvník může přečíst slovo „Milivii“, tuto utajenou připomínku našeho města a jednoho kdysi slavného rodu, jehož znakem byl zlatý kapr na modrém štítu.

Vladimír Šindelář, Milevské muzeum

## KULTURA A SPORT - ÚNOR 2021

### DŮM KULTURY

NÁDRAŽNÍ 846 | TEL.: 383 809 200  
www.milevskem.cz

#### PŘIPRAVUJEME:

##### JIŘÍ KOLBABA - PIRÁTI Z KARIBIKU

pondělí 8. 3. 18:00  
Milevské kino  
vstupné: 250 Kč

##### TRAVESTI SHOW

- NEMOCNICE NA POKRAJI ZKÁZY  
čtvrtek 18. 3. 19:00

velký sál  
vstupné: 290 Kč

##### ŠTÍSTKO A POUPĚNKA - AŽ ŽIJÍ POHÁDKY

neděle 11. 4. 15:00  
Předprodej na www.ticketportal.cz.  
velký sál  
vstupné: 195 Kč

##### ZDENĚK IZER - NA PLNÝ COOLE

úterý 13. 4. 19:00  
velký sál  
vstupné: 290 Kč

##### KONCERT - WALDA GANG A ALKEHOL

sobota 1. 5. 20:00  
velký sál  
vstupné: 420 Kč

##### DIVADELNÍ PŘEDSTAVENÍ - LÁSKA A PÁREČKY

neděle 16. 5. 19:00  
velký sál + balkon  
vstupné: 420 a 390 Kč

##### MICHAL K SNÍDANI

pátek 4. 6. 17:00  
Vystoupení pro děti v podání Michala Nesvadby.  
velký sál  
vstupné: 220 a 200 Kč

##### OPEN AIR MUSICFEST PŘEŠTĚNICE 2021

čtvrtek 24. až sobota 26. 6.  
Více o programu naleznete na www.prestenice.cz.

##### KONCERT - PEKAŘ

čtvrtek 1. 7. 18:00  
amfiteátr DK  
vstupné: 250 Kč

##### KONCERT - STO ZVÍŘAT

pátek 9. 7. 19:00  
amfiteátr DK  
vstupné: 250 Kč

##### KONCERT - UDG

pátek 23. 7. 19:00  
amfiteátr DK  
vstupné: 250 Kč

##### KONCERT - LOLLIPOPZ

pátek 30. 7. 17:00  
amfiteátr DK  
vstupné: 250 Kč, VIP 500 Kč

##### KONCERT - 4TET

neděle 15. 8. 20:30  
1. nádvoří Milevského kláštera  
vstupné: 490 Kč

##### DIVADELNÍ PŘEDSTAVENÍ - ZAMILOVANÝ SUKNIČKÁŘ

neděle 26. 9. 19:00  
velký sál + balkon  
vstupné: 450 a 400 Kč

##### KONCERT - ČECHOMOR

sobota 9. 10. 20:00  
velký sál + balkon  
vstupné: 590 a 555 Kč

##### DIVADELNÍ PŘEDSTAVENÍ - HODINA DUCHŮ

neděle 10. 10. 19:00  
velký sál + balkon  
vstupné: 400 Kč

##### KONCERT - OLYMPIC

pátek 22. 10. 20:00  
velký sál + balkon  
vstupné: 590 a 550 Kč

##### KONCERT - JAKUB SMOLÍK

pátek 3. 12. 19:00  
velký sál + DK  
vstupné: 420 a 400 Kč

##### PARTIČKA NA VZDUCHU

pondělí 6. 12. 20:00  
velký sál + balkon  
vstupné: 550 Kč

Pro aktuální informace o programu Domu kultury Milevsko, Milevského kina a Galerie M sledujte www.milevskem.cz nebo obvyklé informační kanály.

### GALERIE M

NÁM. E. BENEŠE 1 | TEL.: 382 522 082  
www.milevskem.cz

##### VÝSTAVA - VÝTVARNÍCI MILEVSKA A OKOLÍ

do pátku 19. 2.  
Již 32. ročníku této tradiční a velice oblíbené výstavy se účastní 28 vystavujících. Aktuální informace o přístupnosti výstavy vzhledem k aktuální epidemiologické situaci naleznete na www.milevskem.cz.  
vstupné: 10 Kč

### MĚSTSKÁ KNIHOVNA

NÁM. E. BENEŠE 1 | TEL.: 382 521 231  
www.knihmil.cz

##### VÝSTAVA SLOVINSKÉ FOTOKURENTOVANJE

- JOSEF LUXEMBURG  
po celý únor  
Pozvánka do masopustních ulic plných kurentů ve městě Ptuj. Výstava je ke zhlédnutí v době otevření knihovny.  
vestibul knihovny

### MILEVSKÉ MUZEUM

KLÁŠTERNÍ 557 | TEL.: 382 521 093  
www.muzeumvmilevsku.cz

##### ON-LINE VÝSTAVA - JEDENÁCTKA Z TRŽIŠTĚ

po celý únor  
Výstava ke 100. výročí vzniku kopané v Milevsku. Na

dějiny milevského fotbalu se můžete podívat v klidu z pohodlí svého domova na webu Milevského muzea.

### SPOS MILEVSKO

J. A. KOMENSKÉHO 1034 | TEL.: 382 521 269  
www.spos-milevsko.cz

Uskutečnění sportovních akcí není jisté. Sledujte naše stránky www.spos-milevsko.cz.

#### ZIMNÍ STADION:

Rozpis hokejových utkání a veřejného bruslení sledujte na výše uvedených stránkách.

#### SPORTOVNÍ HALA:

06. 2.	Proactive Jihočeská liga	07:00
07. 2.	Florbal - junior B	08:00
13. 2.	FC ZVVZ turnaj st. žáci	08:00
	Florbal muži A	17:00
14. 2.	FC ZVVZ turnaj ml. žáci	08:00
	Florbal junior A	16:00
20. 2.	FC ZVVZ turnaj st. přípravka	08:00
	Házená mini, ml. žákyně	16:00
21. 2.	Florbal st. žáci	08:00
	Házená st. žákyně, ženy	17:00
27. 2.	FC ZVVZ turnaj ml. přípravka	08:00
	Florbal muži A	17:00
28. 2.	Florbal přípravka	08:00

#### LETNÍ STADION:

06. 2.	FC muži A - Vodňany	13:00
	FC junior - Sepekov	15:00
14. 2.	FC muži A - Olešník	13:30
20. 2.	FC st. dorost - Sepekov	12:00
	FC junior - Planá	14:00
21. 2.	FC muži A - Osek	14:00
27. 2.	FC junior - Kluky	10:00
28. 2.	FC st. ž/ml. ž. - Kaplice	09:00

#### SAUNA:

středa: muži 16:00-21:00  
čtvrtek: ženy 15:00-21:00  
pátek: muži 15:00-21:00

### CENTRUM MILÍSEK

SAŽINOVA 763 | TEL.: 723 449 409  
www.centrummilisek.cz

#### MEDIAČNÍ SLUŽBA

úterý 2., 9., 16. a 23. 2. 08:00-16:00  
Chcete se dohodnout na sporných otázkách souvisejících s rozvodem manželství? Máte o dohodu zájem, ale nejste schopni dotáhnout to do konce? Využijte bezplatnou pomoc mediátora - PhDr. Jaromíra Matouška. Nutno objednat se předem na telefon 723 407 029.

#### PRÁVNÍK V PORADNĚ

středa 10. a pátek 26. 2. 08:00-16:00  
Bezplatné individuální konzultace - Mgr. Jan Röhrich. Nutno objednat se předem na telefon 723 407 029.

#### PSYCHOLOG V PORADNĚ

čtvrtek 4., 11. a 25. 2. 08:00-16:00  
Bezplatné individuální konzultace - PhDr. Vlasta Hořánková. Nutno objednat se předem na telefon 723 407 029.



## REKAPITULACE ČINNOSTI SLUŽEB MĚSTA

Vážení čtenáři Milevského zpravodaje, dovolte mi krátce zrekapitulovat stavební činnost Služeb Města Milevska. V loňském roce jsme v Milevsku provedli řadu rozmanitých staveb, zejména v oblasti chodníků, výčtem:

- rekonstrukci kavárny U soudu
- opravu hřbitovní zdi a úpravu stráně (osázena bude na jaře)
- ve spolupráci s dodavatelským řetězcem společnosti E.ON jsme provedli obnovu chodníku v ulici Sokolovská
- provedli jsme obnovu chodníku v ul. Čs. armády a obnovu části chodníčku v tamním vnitrobloku
- obnovu chodníku v ul. J. A. Komenského
- nové veřejné osvětlení v ul. Riegrova
- nové veřejné osvětlení v ul. Sokolovská
- doplnění veřejného osvětlení ve vnitrobloku ul. B. Němcové
- obnovu povrchu komunikace v části ul. R. Svobodové
- opravu schodiště do starých šaten sportovního areálu (zábradlí bude natřeno až to počasí dovolí)
- novou plochu pro rekreaci ve Velké (výstup z projektu SPOLU) a spoustu dalších drobností.

*Ing. Bc. David Lukeš, jednatel*



*Nové chodníky vznikly hned na několika místech města.*



*Rekonstrukce kavárny U soudu.*



*Plocha ve Velké.*



*Schodiště na stadioně v novém.*



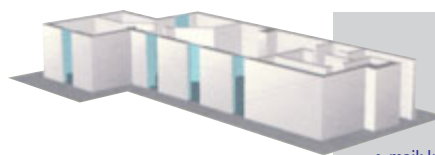
*Nového povrchu se dočkala ulice R. Svobodové.*



*Opravená hřbitovní zeď.*

## KAREL HIMMEL

- montáž a dodávka sádkartonů
- realizace půdních vestaveb, minerální, akustické a protipožární podhledy a příčky
- betonové interiérové stěrky



Karel Himmel  
Zbelítov 81  
399 01 Milevsko  
tel.: 602 611 393  
e-mail: karelhimmel@tiscali.cz

## JEDENÁCTKA Z TRŽIŠTĚ ON-LINE



Výstava ke 100. výročí vzniku kopané v Milevsku byla slavnostně otevřena v září loňského roku, ale kvůli koronaviru musela být po třech týdnech uzavřena. Její příprava byla pracná a pracovníci muzea hledali podklady a dokumenty po archívech, muzeích i u soukromých sběratelů téměř rok. Výstava skončila k poslednímu prosinci, ale ti, kdo si ji nestačili prohlédnout, nemusí zoufat. Milevské muzeum připravilo prohlídku této výstavy on-line. Na dějiny milevského fotbalu se tedy můžete podívat v klidu z pohodlí svého domova. On-line výstavu Jedenáctka z Tržiště naleznete na webu Milevského muzea ([www.muzeumvmilevsku.cz](http://www.muzeumvmilevsku.cz)).

*Lukáš Panec*

## MŠ SLUNÍČKO POZNÁVÁME ZIMNÍ PŘÍRODU



Nad naší školní zahradou se na začátku nového roku začaly snášet bílé lehounké vločky, v korunách stromů se proháněl vítr a mráz svými studenými rukavicemi hladil vše kolem sebe.

A to bylo znamení pro naši ekologicky zaměřenou školku vyjít s dětmi na procházku do přírody. Děti v přírodě hledaly znaky zimy, sledovaly stopy zvířat a hádaly, které komu patří. Také vyhledávaly krmelec, kde zanechaly něco dobrého zvířátkům na zub, a hlavně se od svých učitelek dozvěděly, co se zvířátkům do přírody může nosit.

Bohužel, díky nepříznivé době, jsme letos nemohly vyrazit za zvířátky do místního lesa. Ale i tak jsme se nenechaly odradit. Děti společně s učitelkami pozorovaly a snažily se pojmenovat ptáčky, kteří se objevili na naší školní zahradě. Sledovaly jsme jejich načechraná peříčka, zbarvení a poslouchaly jejich líbivé štěbetání. Všimly jsme si, že nejběžnějšími hosty krmítek byli sýkora koňadra, vrabec domácí a kos černý.

Také si děti nachystaly na zahradě školky semínka do krmítka a zavěsily dobroty, které samy pro ptáčky vyrobily. Učily se, co malým opeřencům do krmítka dát, jaké množství a jak často.

*Kolektiv MŠ Sluníčko*

## MŠ PASTELKA TŘÍKRÁLOVÁ TRADICE



V mateřské škole Pastelka Milevsko se každý rok dodržuje tradice Tří králů. Ani letošní rok nebyl výjimkou. Děti v podobě Kašpara, Melichara a Baltazara prošly za zpěvu koledy mateřskou školu a popřály kamarádům a zaměstnancům MŠ hodně štěstí a zdraví v celém novém roce 2021.

*Kolektiv MŠ Pastelka*

## ZUŠ MILEVSKO PIANA DO ŠKOL



*Křídlo PETROF z roku 1946.*



*Pianino PETROF z roku 1954.*

Na začátku tohoto školního roku 2020/2021 se naše škola ZUŠ Milevsko zúčastnila grantové výzvy Piana do škol poté, co Nadace manželů Komárkových zakoupila 11 klavírů z odmítnuté čínské zakázky od firmy Petrof a rozhodla se je prostřed-

nictvím této výzvy věnovat českým školám. Přihlásilo se mnoho škol, ze kterých bylo vybráno odbornou komisí 152 žádostí, včetně té naší. Vytoužený klavír jsme sice nezískali, ale po splnění všech podmínek jsme se dostali do užšího výběru 45 škol, a máme tudíž šanci získat nové pianino formou veřejné sbírky, kterou chtějí manželé Komárkovi spolu se společností Petrof v tomto projektu pokračovat. Na základě užšího výběru jsme byli vyzváni k natočení krátké reportáže (jakého si medailonku), který vystihuje nutnou potřebu pořízení nového klavíru. Tato reportáž byla odvysílána 20. prosince na MALL.TV v rámci adventního koncertu, ve kterém se představili i vynikající čeští klavíristé Ivo Kahánek a Ondřej Brousek.

„Nejsem klavírista, ale někde jsem četl, že klavír nebo piano v základních uměleckých školách by se mělo měnit po 15 letech. Jestli je to tak, tak jsme tu pomyslnou „patnáctiletku“ přešvihli u některých klavírů už 5 krát...“

Pokud byste chtěli finančně podpořit konkrétně naši školu, naleznete potřebné informace na [www.pianadoskol.cz](http://www.pianadoskol.cz) nebo na našich webových stránkách [www.zus-milevsko.cz](http://www.zus-milevsko.cz), kde mimo jiné naleznete i odkaz na celý záznam zmíněného adventního koncertu. Děkujeme všem, kteří již jakoukoli částkou přispěli!

Jan Gröger dipl. um., ředitel ZUŠ Milevsko

## POZVÁNKA DO GALERIE M



I v letošním roce, navzdory přísným hygienickým nařízením, jsme v milevské Galerii M pro vás připravili tradiční výstavu s názvem Výtvarníci Milevska a okolí. Svou tvorbu zde představuje 28 autorů, z nichž někteří vystavují každoročně již po mnoho let, ale doplňují je i nováčci, kteří zde mají tento rok premiéru. K vidění je malba, kresba a fotografie, keramické a kamenné artefakty, fotoobrazy, cínované šperky a kreslený humor.

Na letošním 32. ročníku vystavují: Bártík Roman, Čiháková Vendula, Fröhr Jan, Hlavín Jan, Hůlová Jana, Janoušková Eva, Jelínková Anežka, Kotalík Pavel, Krajč Ján, Maňák Petr, Mrvíková Michaela, Pešičková Lenka, Petržílka Pavel, Pich Pavel, Pichová Jana, Pitlík Tomáš, Pouliček Jiří, Provázková Renata, Slavková Marie, Šimová Jana, Šindelářová Anna, Šindelářová Dita, Štindlová Eva, Štofflová Václava, Švejda Jan, Urbanová Marie, Vaněček Svatopluk a Velková Pavla.

Vzhledem k aktuální epidemiologické situaci sledujte informace o možnosti zhlédnutí výstavy na [www.milevskem.cz](http://www.milevskem.cz). hv

## BETLÉMSKÉ SVĚTLO BYLO



I přes nepříznivou „koronavirovou“ situaci proběhlo 23. prosince tradiční předávání Betlémského světla. Akce se, kvůli dodržování daných opatření, rozdělila z náměstí na 6 různých stanovišť, od kterých si bylo možno odnést jednu z vánočních tradic domů. Nově se letos také otevřela „výdejní okna“ ve Velké a v Kovářově. Navzdory ztíženým podmínkám si spousta lidí nenechala napálení světla ujít. Již teď se těšíme na příští Vánoce a doufáme, že se znovu sejdem, tentokrát už na náměstí a se vším všudy.

Marian Miklavčič

## MILEVSKÁ MINI ZOO



Rádi bychom vám představili naši mini zoo s názvem Teraristika Milevsko, která postupně vzniká již od roku 2018 a zaměřuje se na plazy z celého světa. Po delší přestávce máme mnoho nového. K vidění jsou u nás například vodní suchozemské želvy, mládě krokodýla, leguáni, agamy, varani, anakonda, většina druhů kraitů a mnoho jiného včetně 60 kg krajty tmavé, jedné z největších v České republice. Mezi našimi návštěvníky je velmi oblíbený žlutý samec krajty mřížkované, s kterým je možno se vyfotit. Ti odvážnější se mohou vyfotit i s krokodýlem. Děti si u nás mají možnost vyzkoušet krmení menších ještěřů, některé z nich i podržet na rukavici. Jednotlivci i skupiny si mohou exkurze u nás domluvat telefonicky na čísle 608 347 582 nebo 608 100 696, popřípadě na facebook stránce: Teraristika Milevsko. Sídlíme v Sokolovské ulici čp. 390 hned vedle synagogy. Přijďte překonat svůj strach a něco se dozvědět o těchto úžasných tvorech. Všichni jste srdečně zváni.

Jakub Brčák

## VÁNOCE V DPS LIBUŠINA



Pečovatelská služba Sociálních služeb Města Milevska nabízí seniorům a zdravotně postiženým občanům z Milevska a okolí podporu, pomoc a péči, pokud ji potřebují z důvodu, že se nachází v nepříznivé sociální situaci a nejsou schopni sami nebo s pomocí rodiny ji řešit.

Snahou všech našich zaměstnanců je poskytovat nejen odbornou péči, ale také vcítit se do situace každého člověka, o kterého pečují, vždy mu pomoci a povzbudit jej.

Senioři se zaměstnanci často sdílí každou změnu, ať už radost nebo trápení. Třeba, že mnozí z nich se vůbec netěšili na vánoční svátky, protože je nemohli prožít tak, jak by chtěli nebo byli zvyklí. Vzhledem k platným vládním nařízením, týkajících se nárůstu Covidem-19, měli v některých případech rodinní příslušníci obavy svého seniora navštívit nebo si ho vzít k sobě domů, jako tomu bylo dříve. Nechtěli jsme, aby takový člověk zůstal o Vánocích sám, a proto jsme v přízemí domu vánočně vyzdobili klubovnu rozsvíceným stromčkem a větvičkami z chvojí. A na Štědrý den slavnostně prostřeli stůl. Zájemci tak mohli o Štědrém večeru společně povečeřet bramborový salát se smaženým kaprem, posedět u pohádky s kávou a ochutnat cukroví nebo vánočku. Štědrý večer tak nemuseli strávit sami ve svém bytě.

Vánoční atmosféru nám pomohli vytvořit i milevští skauti ze Sedmičky Milevska, kteří přišli zahrát na hudební nástroje, zazpívat koledy a předat Betlémské světlo, které si obyvatelé přenesli do svých domovů.

Věříme, že alespoň trochu se nám podařilo zmenšit psychický dopad epidemiologické situace na naše klienty právě o Vánocích a zmírnit jejich strádání, že prožívali svátky bez svých rodin.

*Bohdana Hejnová a kolektiv pečovatelské služby*

## JAK DOBŘE ZNÁŠ SVÉ MĚSTO?



Vaším úkolem je odhalit, kde byla fotografie pořízena. Tři vylosovaní výherci, kteří správnou odpověď pošlou do neděle 14. února na telefonní číslo 775 733 552 nebo na e-mail [zpravodaj@milevskem.cz](mailto:zpravodaj@milevskem.cz), získají vstupenku do Milevského kina na film dle vlastního výběru. K odpovědi nezapomeňte připojit své celé jméno a adresu.

**Správná odpověď z minulého čísla:** Korunský rybník  
**Výherci:** Ondřej Šmelc a Petra Příbylová, oba z Milevska

## Gymnázium Milevsko



Masarykova 183, Milevsko  
[www.gymnazium-milevsko.cz](http://www.gymnazium-milevsko.cz)  
[kancelar@gymnazium-milevsko.cz](mailto:kancelar@gymnazium-milevsko.cz)  
tel.: 382 521 242

otevřít

**Přípravné online kurzy  
k jednotným přijímacím zkouškám  
na střední školy a gymnázia**

- pro žáky 9. tříd ZŠ  
(přijímací zkoušky na čtyřleté obory SŠ)
- pro žáky 7. tříd ZŠ  
(přijímací zkoušky na šestiletá gymnázia)

**Zdarma po dobu 8 týdnů (únor – březen)**  
Více informací a přihlášky najdete na webových stránkách školy.

**Neváhejte a přihlaste se! Těšíme se na Vás!**

# POCHOUTKOVÝ ROK 2021 s Českým rozhlasem

Každou neděli 10.00–11.00 | 21.00–22.00 hodin



Jaroslav Sapík

Naďa Konvalinková



Pošlete nám své tradiční  
domácí recepty a vyhraje  
nové vybavení do kuchyně  
v hodnotě 100 000 Kč.

[www.pochoutkovyrok.cz](http://www.pochoutkovyrok.cz)

jižní Čechy  
106.4 FM | R-CB

 **České Budějovice**  
Český rozhlas

## GYMNASTKY TRÉNOVALY NA SNĚHU A LEDU



Protože i po Novém roce zůstala sportoviště uzavřená, využívaly členky oddílu moderní gymnastiky milevského Sokola příznivé počasí a trénovaly venku v přírodě. Díky sněhové nadílce se pravidelně vydávaly na běžkách do zasněžené krajiny v okolí Milevska. Kondiční tréninky na lyžích střídalo bruslení. Nezapřely gymnastickou průpravu, a tak byly v lednu více krasobruslařkami nežli gymnastkami. Sílu, rychlost a bojovnost rozvíjely při ledním hokeji. Zimní sporty byly příjemným zpestřením lednových dnů, holky ale doufají, že se budou moci brzy vrátit k jejich nejmilejšímu sportu - ke gymnastice.

Mgr. Jana Plavcová

## KONTAKTY NA ORGANIZACE MĚSTA MILEVSKA

1. ZÁKLADNÍ ŠKOLA T. G. MASARYKA	
tel.:	382 521 393, 775 700 059
e-mail:	skola@zsmilevsko.cz
web:	www.zsmilevsko.cz
Školní jídelna	
tel.:	382 521 432, 775 700 064
e-mail:	jidelna@zsmilevsko.cz
Školní družina	
tel.:	775 700 061
2. ZÁKLADNÍ ŠKOLA J. A. KOMENSKÉHO	
tel.:	382 521 375
e-mail:	kancelar@2zsmilevsko.cz
web:	www.2zsmilevsko.cz
Školní jídelna	
tel.:	382 521 500
e-mail:	jidelna@2zsmilevsko.cz
Školní družina	
tel.:	605 921 392
MATEŘSKÁ ŠKOLA KLUBÍČKO	
tel.:	382 521 346, 608 125 757
e-mail:	ms.klubicko@tiscali.cz
web:	www.klubickomilevsko.cz
MATEŘSKÁ ŠKOLA KYTIČKA	
tel.:	382 521 456, 736 243 383
e-mail:	ms.kyticka@volny.cz
web:	www.mtskyticka.cz
MATEŘSKÁ ŠKOLA PASTELKA	
tel.:	382 521 583, 777 141 665
e-mail:	mtspastelka@volny.cz
web:	www.mtspastelka.cz
MATEŘSKÁ ŠKOLA SLUNÍČKO	
tel.:	382 521 540, 777 181 797
e-mail:	slunicko_ms@volny.cz
web:	www.slunicko-milevsko.cz
MILEVSKÉ MUZEUM	
tel.:	382 521 093
e-mail:	muzeum.milevsko@muzeumvmilevsku.cz
web:	www.muzeumvmilevsku.cz
SPOS MILEVSKO	
tel.:	725 795 085
e-mail:	info@spos-milevsko.cz
web:	www.spos-milevsko.cz
Hotel Sport a Stadion - recepce	
tel.:	724 505 083
e-mail:	sporthotel@spos-milevsko.cz
MĚSTSKÁ KNIHOVNA	
tel.:	382 521 231
e-mail:	knihovna@knihmil.cz
web:	www.knihmil.cz
Pobočka v DK Milevsko	
tel.:	383 809 306
e-mail:	dkm@knihmil.cz
SLUŽBY MĚSTA MILEVSKA	
tel.:	382 521 362
e-mail:	smmil@smmilevsko.cz
web:	www.smmilevsko.cz

DŮM KULTURY MILEVSKO	
tel.:	383 809 200
e-mail:	info@milevskem.cz
web:	www.milevskem.cz
Infocentrum	
tel.:	383 809 101, 735 759 510
e-mail:	infocentrum@milevskem.cz
Muzeum milevských maškar	
tel.:	383 809 016, 735 759 511
e-mail:	muzeum@milevskem.cz
web:	www.muzeummaskar.cz
Milevské kino	
tel.:	382 521 216, 775 733 551
e-mail:	kino@milevskem.cz
Galerie M	
tel.:	382 522 082
e-mail:	galerie@milevskem.cz
SOCIÁLNÍ SLUŽBY MĚSTA MILEVSKA	
tel.:	606 200 311
e-mail:	reditelka@socsluzbymilevsko.cz
web:	www.socsluzbymilevsko.cz
DPS Libušina 1401 - vedoucí pečovatelské služby	
tel.:	382 522 394, 773 939 293
e-mail:	vedoucip@socsluzbymilevsko.cz
DPS Libušina 1401 - sociální pracovníce	
tel.:	382 522 394, 607 674 138
e-mail:	hruzova.jaroslava@socsluzbymilevsko.cz
Domov pro seniory 5. května 1372 - vrchní sestra	
tel.:	382 505 287, 606 572 433
e-mail:	vrchnisestra@socsluzbymilevsko.cz
Domov pro seniory 5. května 1510 - vedoucí přímé péče	
tel.:	382 505 289, 725 073 955
e-mail:	hruzova.marcela@socsluzbymilevsko.cz
DPS 5. května 1510 - vedoucí pracovníků sociálních služeb péče	
tel.:	382 505 211, 727 872 738
e-mail:	anna.kortanova@socsluzbymilevsko.cz
DPS 5. května 1510 - sociální pracovníce	
tel.:	382 505 250, 721 650 904, 723 076 654
e-mail:	socprac@socsluzbymilevsko.cz, marketa.jarosova@socsluzbymilevsko.cz



**MILEVSKEM.CZ**

- KULTURNÍ PŘEHLED
- TURISTICKÉ TIPY
- MILEVSKÝ ZPRAVODAJ
- TV MILEVSKEM
- VSTUPENKY



## OČKOVÁNÍ PROTI COVID-19



Od 15. ledna se mohou k očkování přihlašovat obyvatelé České republiky, kteří jsou starší 80 let. Registrace k očkování a rezervace termínů probíhá za pomoci centrálního rezervačního systému. S registrací mohou pomoci rodinní příslušníci, bezplatná linka 1221 (k dispozici v pracovních dnech od 8 do 19 hodin a o víkendech od 9 do 16:30 hodin) a dále jihočeská bezplatná linka 800 100 450, kam můžete volat od pondělí do pátku od 8 do 16 hodin.

Vzhledem k tomu, že se v souvislosti se zahájením registrace k očkování na Covid-19 množí dotazy ohledně věku seniorů s hranicí 80 let, upozorňujeme, že registrační systém umožní zaregistrovat pouze osobu, která již dosáhla věku 80 let a více. Osoby, které mají 79 let a dosáhnou 80 let tento rok se mohou zaregistrovat až po dosažení uvedených 80 let. Systém po zadání identifikačních údajů (rodné číslo) je dále nepustí.

### PROČ SE OČKOVAT?

Vakcíny proti nemoci Covid-19 jsou léčiva, která brání vzniku onemocnění způsobeného novým koronavirem SARS-CoV-2 tím, že vyvolávají imunitní odpověď proti tomuto viru. Covid-19 může způsobit závažné onemocnění s možnými doposud neznámými dlouhodobými následky nebo i úmrtí u osob jakéhokoliv věku, včetně jinak zdravých lidí. Vakcinace je neefektivnější způsob, jak dlouhodobě zastavit šíření epidemie u nás i ve světě. Zavedení vakcinace pomohlo už v minulosti ke snížení či dokonce vymýcení řady nemocí (např. pravé neštovice, dětská obrna, záškrť). Každý, kdo se naočkuje, pomáhá ochránit ty, kteří tak kvůli svému zdravotnímu stavu učinit nemohou.

Očkování je dobrovolné a je plně hrazené z veřejného zdravotního pojištění. Neschopenka kvůli Covid-19 znamená pro běžnou domácnost velké finanční ztráty. V případě komplikací tohoto onemocnění je samozřejmě nutná hospitalizace v nemocnici, po které obvykle následuje rekonvalescence. Tomu všemu zabrání vakcína.

zdroj: [www.mzcr.cz](http://www.mzcr.cz)

### NEJČASTĚJŠÍ OTÁZKY A ODPOVĚDI

#### Co víme o tom, jak fungují vakcíny?

Vakcíny firem BioNTech, Pfizer a Moderna patří mezi mRNA vakcíny. Technologie mRNA je nová, ale neznámá: vědci se jejímu vývoji věnují posledních 30 let. Tato technologie byla již využita k přípravě vakcín nejen proti virům (např. viru chřipky, viru Zika, viru vztekliny a cytomegaloviru), ale i proti některým typům zhoubných nádorů.

#### Dostanou se k očkování všichni?

Ano. Česká republika má objednan dostatečný počet vakcín pro všechny své obyvatele. V současné chvíli jsou závažně objednané dávky pro cca 5,5 milionu obyvatel ČR, v záloze je možnost objednat dávky pro dalších až 10,6 milionu osob. ČR má tedy zajištěný dostatek vakcín pro všechny osoby.

#### Pro koho je očkování vhodné?

Vakcíny jsou vyvíjeny pro dospělé. Pro děti nebo těhotné ženy alespoň zpočátku vhodné nebudou. Abychom získali kolektivní imunitu, je třeba proočkovat 65-70 % populace. Vakcína Comirnaty je určená pro osoby starší 16 let, vakcína firmy Moderna pro osoby starší 18 let.

#### Kolik mě bude očkování stát?

Očkování proti Covid-19 je nepovinné a bezplatné.

#### Mohu změnit místo, kde se budu očkovat druhou dávkou vakcíny?

Samozřejmě existuje právo na volbu poskytovatele. Poskytovatele, a tedy i místo očkování, si zájemce vybírá pro aplikaci vakcíny obecně. Místo tedy zůstává u obou dávek stejné.

#### Je vakcína nebezpečná?

Vakcína prochází před uvedením na trh rozsáhlými klinickými testy, které odhalí případné nežádoucí účinky. Teprve poté je možné uvést vakcínu na trh. Vakcíny se testují na desítkách tisíc dobrovolníků, a to pod lékařským dohledem. U registrovaných léčivých přípravků je zaručena jejich bezpečnost, účinnost a farmaceutická jakost. Bezpečnost vakcín je kontinuálně sledována i po jejich registraci a uvedení na trh.

#### Způsobuje vakcína nemoc samotnou?

Žádná z vakcín proti Covid-19 neobsahuje celý virus, který by byl schopen se množit nebo dostávat se do buněk, a tedy není schopen infikovat člověka. Vakcíny obsahují jen součásti, které stimulují imunitní systém, aby vytvořil protilátky. Vakcína není nebezpečná ani nezpůsobí nemoc samotnou.

#### Stačí k vymizení viru promořit populaci?

Odborníci se shodují, že k zastavení šíření Covid-19 je potřeba dosáhnout 60-70 % imunizace společnosti. Kolektivní imunita lze efektivně a nejrychleji dosáhnout jedině prostřednictvím očkování. Samovolné promoření by mělo za následek příliš velké množství obětí, ve hře by byla také neustálá hrozba kolapsu zdravotního systému.

#### Má očkování význam pro ty, co již nemoc prodělali?

Jakkoliv není jasné, jak dlouho tzv. post infekční imunita vydrží, rozhodně nejde o celoživotní ani dlouhodobou imunitu. I když data ukazují, že po prodělané nemoci by člověk neměl onemocnět za krátkou dobu znovu, jsou zaznamenány i výjimečné případy, kdy lidé onemocněli dvakrát po sobě s odstupem jednoho nebo dvou měsíců. Očkovací látka vytvoří daleko vyšší hladiny protilátek a buněčnou imunitu. Taková imunita je robustnější, a proto také dlouhodobější.

#### Má očkování smysl, když virus stejně mutuje?

Z dosavadních výzkumů vyplývá, že chřipkový virus mutuje desetkrát častěji než virus SARS-CoV-2. Naopak, čím méně lidí bude očkováno, tím více bude vir v populaci cirkulovat, a tedy i mutovat. Pokud se naočkuje dostatečné množství lidí, koloběh viru se zmírní.

Dotazy, které se týkají očkování proti Covid-19, můžete posílat na e-mailovou adresu: [ockovani-covid@mzcr.cz](mailto:ockovani-covid@mzcr.cz). Tato e-mailová adresa neslouží jako asistenční pro registraci a rezervaci k očkování.

zdroj: [www.mzcr.cz](http://www.mzcr.cz)

## OČKOVÁNÍ KORONAVIRUS

**POTŘEBUJETE POMOCI S REGISTRACÍ OČKOVÁNÍ PROTI COVID-19?**  
Město Milevsko nabízí pomoc s registrací očkování proti COVID-19 pro osoby ve věku 80 let a starší. V případě zájmu o pomoc s registrací očkování si můžete sjednat osobní schůzku na telefonních číslech:

- 607 005 973
- 601 372 637
- 724 151 734.

**CO BUDETE PRO PŘIHLÁŠENÍ POTŘEBOVAT?**  
Mobilní telefon – na jeho číslo bude zaslán PIN kód.  
Doklady – pro přihlášení je nutné zadat některé osobní údaje. Proto si, prosím, připravte kartičku pojištěnce a občanský průkaz.

**POMOC S REGISTRACÍ SENIORŮ**

MILEVSKO

# PRÁZDNINOVÉ LUŠTĚNÍ

První únorový týden mají děti v našem okrese jarní prázdniny. Dům kultury Milevsko pro ně vždy připravoval prázdninovou tvořivou dílničku spojenou s promítáním v kině. Protože se ale již delší dobu akce konat nemohou, vymysleli jsme pro menší i větší děti náhradu, a tou je Prázdninové luštění.

O co se jedná? Po celém Milevsku jsou rozmístěny na veřejně přístupných místech kartičky s písmenky. Pokud je všechny obejdete a doplníte je do tabulky, vyjde vám tajenka, kterou nám můžete poslat do 15. února na e-mail [soutez@milevskem.cz](mailto:soutez@milevskem.cz). Vyluštěnou tajenku také můžete odevzdat vhozením do poštovní schránky infocentra či domu kultury (schránka je u vchodu do loutkového sálu). Pokud nepoužijete originální soutěžní kupon, nezapomeňte k vaší odpovědi připsat jméno, příjmení a telefonní spojení pro domluvení případného předání výhry. Ze správných odpovědí vylosujeme 10 z vás, kteří se mohou těšit na odměnu. Máme pro vás připraveny například vstupenky do kina, rodinnou vstupenku do muzea maškar, deštníky či balíčky se sladkostmi.

Na malou pozornost se ale může těšit každý, kdo tajenku odevzdá!

Soutěžní kupon je také volně k vyvednutí ve stojanu ve vestibulu před infocentrem na nám.

E. Beneše. Napsat si o něj můžete i na e-mail [soutez@milevskem.cz](mailto:soutez@milevskem.cz). Doufáme, že pobyt na čerstvém vzduchu při luštění tajenky zpříjemní dětem (a třeba i dospělým) jarní prázdniny.

S hledáním písmenek by neměl být problém, vždy jsou umístěny venku, např. na vstupních dveřích, ve výloze, na nástěnce či na plotě. Pokud by se díky nenechavcům kartička někde ztratila, dejte nám, prosím, vědět na telefon 383 809 200.

Předem děkujeme a těšíme se na vaše správné rozluštění tajenky.

## Kde najdete písmenka do tajenky?

1. Infocentrum, 2. Vitrína DK za infocentrem, 3. Knihovna, 4. Galerie M, 5. Měů nám. E. Beneše,
6. Kino, 7. DPS 5. května, 8. MŠ Sluníčko, 9. 1. ZŠ, 10. Gymnázium, 11. Klášter, 12. Milevské muzeum,
13. MŠ Pastelka, 14. 2. ZŠ, 15. MŠ Klubičko, 16. Měů Sažinova, 17. MŠ Kytíčka,
18. Soš a SOU, 19. ZUŠ, 20. Zimní stadion, 21. Velká umělá tráva, 22. Tribuna fotbalového stadionu,
23. VZOR - vitrína SK ZVVZ, 24. Dům kultury



## SOUTĚŽNÍ KUPON



1. 2. 3. 4. 5. 6. 7. 8. 9. 10. 11. 12. 13. 14. 15.

|                      |                      |                      |                      |                      |                      |                      |                      |                      |                      |                      |                      |                      |                      |                      |
|----------------------|----------------------|----------------------|----------------------|----------------------|----------------------|----------------------|----------------------|----------------------|----------------------|----------------------|----------------------|----------------------|----------------------|----------------------|
| <input type="text"/> | <input type="text"/> | <input type="text"/> | <input type="text"/> | <input type="text"/> | <input type="text"/> | <input type="text"/> | <input type="text"/> | <input type="text"/> | <input type="text"/> | <input type="text"/> | <input type="text"/> | <input type="text"/> | <input type="text"/> | <input type="text"/> |
|----------------------|----------------------|----------------------|----------------------|----------------------|----------------------|----------------------|----------------------|----------------------|----------------------|----------------------|----------------------|----------------------|----------------------|----------------------|

16. 17. 18. 19.

|                      |                      |                      |                      |
|----------------------|----------------------|----------------------|----------------------|
| <input type="text"/> | <input type="text"/> | <input type="text"/> | <input type="text"/> |
|----------------------|----------------------|----------------------|----------------------|

JMÉNO A PŘÍJMENÍ:

TELEFONNÍ KONTAKT:

20. 21. 22. 23. 24.

|                      |                      |                      |                      |                      |
|----------------------|----------------------|----------------------|----------------------|----------------------|
| <input type="text"/> | <input type="text"/> | <input type="text"/> | <input type="text"/> | <input type="text"/> |
|----------------------|----------------------|----------------------|----------------------|----------------------|